

# Karens aner





# Karens aner

*en gennemgang af hvad vi ved  
om hendes forfædre og deres  
baggrund*

Mange kunne ha' gjort det anderledes.  
Nogle kunne ha' gjort det bedre.  
Men sådan har jeg nu gjort det, og  
hvis jeg ikke havde gjort det,  
var det måske aldrig blevet gjort

*Jørgen Carsten Bloch (1717-73)*

## Karen Andersens Aner.

Karen er født Rasmussen den 23. juni 1897 i Skanderup og giftede sig i 1920 med Rasmus Andersen som er født den 11. marts 1895 i Sorring. Sammen overtog de i 1925 Kulbjerg og drev den. De fik fem børn.

Men dette hæfte skal ikke beskæftige sig med den del – men alene se på Karens aner så langt tilbage som muligt.

Normalt når man laver en anebog starter man ved hovedpersonen og arbejder sig tilbage, men i denne her vil jeg vende det om og starte helt tilbage i de første lidt usikre aner, og så arbejde mig fremad gennem historien til vi når hovedpersonen.

Karens første aner kan findes tilbage omkring 1280 i den slægtslinie der heri kaldes

”**Kannegård linien**” kan føres tilbage til 1280.

”**Galten linien**” kan føres tilbage til 1420.

”**Harlev linien**” kan føres tilbage til 1435

Herudover er der ”**Skjoldelev linien**” som kan føres tilbage til før 1535.

”**Lundgård linien**” er opkaldt efter gården

Lundgård som i dag hedder Christinedal i Skovby – slægten her kan føres tilbage til omkring 1535.

”**Lyngbygård linien**” kan føres tilbage til omkring 1480.

”**Skjørring linien**” kan føres tilbage til 1670.

”**Aidt linien**” kan føres tilbage til 1700.

Det der kendetegner de linier, der kan føres tilbage til før 1500 tallet er at Karens aner der er gårdmændene på de helt store gårde, som i slægtsforskningen er noget lettere at følge.

Hæfter her viser at Karen har aner i direkte linier til en række store gårde i området som f.eks Søgård - Horsegård - Porskær - Tømmergård i Galten

Lundgård (Christinedal) i Skovby

Rodegård ved Skjørring

Gammelgård mellem Høver og Storring.

Lyngbygård i Borum

Lyngbygård i Sporup

Kannegård ved Odder (Rantauzgave)

og mange andre

---

### Kilder:

Til at finde ud af person sammenhængen har jeg anvendt MyHeritage som er et internetbaseret program som selv undersøger andres slægtsider og alle verdens mange registre.

Hertil selvfølgelig brugt Kirkebøger og folketællinger i det omfang de er tilgængelige.

Herudover har jeg gjort brug af en CD jeg har købt fra Kirstin Nørgaard Petersen med en masse udskrifter af tingprotokoller og domsafgørelser.

Og jeg har hentet lidt inspiration i den slægtsforskning Knud Pedersen fra Galten for flere år siden lavede om Randi og Steens familie.

Til kontrollen af de ældste opdagelser, har jeg i stor stil anvendt de slægtsbøger jeg har kunnet finde om de pågældende slægter. Blandt andet slægtsbogen for efterkommere af Niels Jensen Gammelgård i Galten, hvis bror Rasmus er en af Karens Aner (5 generationer)

# Lidt af Galtens gårdhistorie

**Søgård** - Før udflytningen i 1859 lå den lige syd for det nuværende vandværk ved Låsbyvejens udmunding. Det var tilsyneladende den fornemste gård. Søren Frandsen (sikkert søn til Frands Pedersen – 9 generationer fra Karen) der ejede den ved sin død i 1698 blev som en af de få begravet inde i selve kirken. (den gamle kirke i Galten)

**Storgård** - Den ligger lige Nord for kirken 50 meter fra Nørregades udmunding i Smedskovvej/ Låsbyvej. Det var en overgang byens største gård.

**Nørregård** - Nørregård var placeret i den sydlige del af byen ved landevejen, der hvor Gyvelhøjskolen sidenhen er blevet placeret

**Galtengård** - Var beliggende overfor Elværksvej udmunding – den blev delt og en del af den ligger på Smedskovvej omkring hvor Leo Rasmussens bilhandel ligger i dag

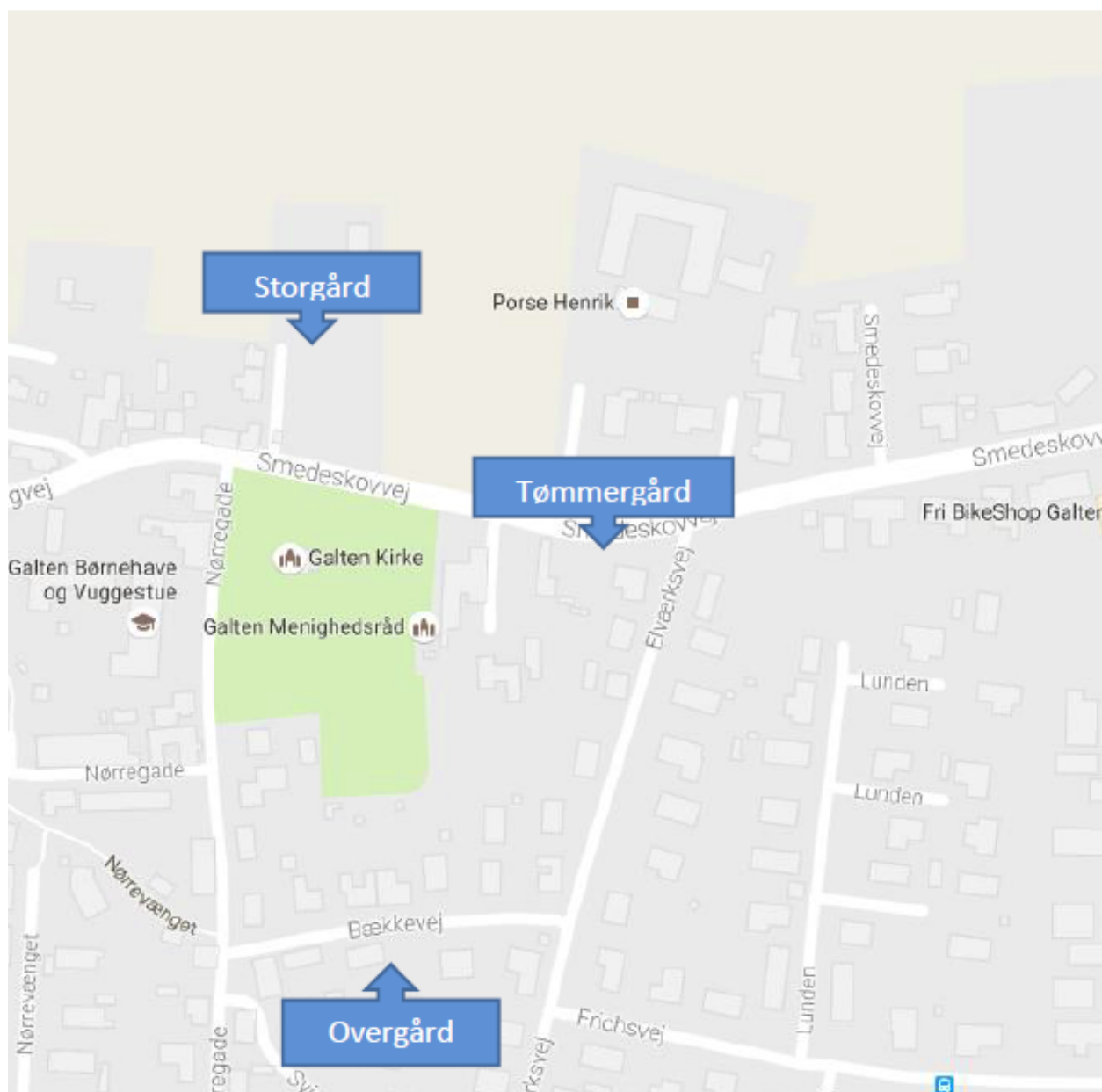


**Horsegård**- Horsegård er de eneste af de oprindelige gårde der stadig ligger på den oprindelige plads – hvor vejen for Skjørring løber ud i Låsbyvej.

**Overgård** - I 1876 flyttede den fra den østlige side af den nuværende elværksvej til Porkærs nuværende placering. Navnet Porkær havde i århundreder været området navn

**Tømmergård** - Lå dengang placeret på Låsbyvej lidt Vest for Nørregade.

**Anneksgård** - Præsten havde udover præstegården Storning anneksgårde i Stjær, Høver og Galten – Gården i Galten har været placeret omkring kirken.



# Hvad sker der generelt i de år

## INDRE OG YDRE MAGTKAMPE 1241-1300

Kong Erik Plovpenning fik snart de indbyggede konfliktmuligheder i samfundssystemet at føle. Hans yngre brødre var ikke tilfredse med de rettigheder, de havde fået i deres fyrstelen, hvilket snart førte til krigeriske forviklinger. Det endte med, at kong Erik blev dræbt på foranledning af sin bror, Abel, der var hertug i Slesvig. Herefter efterfulgte Abel ham som konge, til han kort efter faldt i krig. Derefter greb den tredje bror, Christoffer magten, mens Abels søn måtte nøjes med at være hertug i Slesvig. Dette skulle vise sig at føre til et langvarigt modsætningsforhold mellem Abels og Christoffers efterkommere, og da der som regel var to mulige kongsemner fra hver sin slægtsgren, var der rig anledning for både indenlandske stormænd og udenlandske magter til at puste til ilden.

Men også nogle af bisperne mente, at de havde krav på mere, end de havde. Dette gjaldt især de to rigeste bisper, ærkebisen og Roskildebisen. Efter et forspil under Erik Plovpenning brød stridighederne for alvor ud under ærkebisp Jakob Erlandsen fra 1254, hvorefter de stod på til ærkebispens død i 1274. Kort sagt ønskede ærkebisen og Roskildebisen at få samtlige kongens rettigheder i forhold til deres undergivne og at frigøre sig fra kongens overhøjhed i verdslige sager. I realiteten ønskede de altså at blive selvstændige fyrster som mange af deres kolleger længere sydpå. Striden stod især om grænserne for bispernes domsmagt og om deres militære forpligtelser i forhold til kongen. I sidste ende vandt kongemagten efter mange trakasserier, fordi paven af andre politiske grunde fandt det klogest at støtte kongen.

I mellemtiden var kong Christoffer pludseligt død, hvorefter hans enke, Margrete Sambiria, greb magten i sin umyndige søn Erik Klippings navn. Herefter opstod der store vanskeligheder i forhold til hertugdømmet Slesvig og dets allierede i grevskabet Holsten. I 1261 blev enkedronningen og den unge konge ligefrem taget til fange efter et tabt slag. En tysk fyrste fik dem dog frigivet, hvorefter han fungerede som militærdiktator i Danmark i nogle år. Efter at Erik Klipping blev myndig, vistnok i 1266, kom forholdet til Norge og Sverige til at spille en tiltagende rolle, idet to af Erik Plovpenning's døtre var blevet dronninger i disse lande, hvorefter de norske og svenske

kongehuse mente, at de havde krav på arv i form af store godsområder i Danmark. Hertil kom, at en indenlandsk stormandsopposition efterhånden begyndte at gøre sig stærkt gældende. Man var især utilfreds med kongens anvendelse af sin domstol, rettertinget, som rask væk dømte folk for majestætsforbrydelse, hvorved de mistede både deres liv og deres gods, hvis de stod kongen i vejen.

I 1282 måtte Erik Klipping bøje sig for stormandsoppositionen og gå ind på Danmarks første håndfæstning. Heri blev der stillet klare grænser op for anvendelsen af det kongelige retterting og for brugen af majestætsforbrydelsesstraffen, ligesom det blev fastslået, at det forhandlingsmøde mellem kongen og de vigtigste stormænd, som efterhånden fik betegnelsen Danehof, skulle afholdes hvert år.

Fire år senere i 1286 fandt man kong Erik myrdet med 56 knivstik i Finderup Lade. Et halvt hundrede år senere mente man at vide, at Erik Klipping "var en gennemført liderlig karl og krænkede stormændenes hustruer". Om han var det, og om det var det, der kostede ham livet, får vi aldrig at vide. Trods talrige anstrengelser kan danmarkshistoriens sidste kongemord ikke siges at være opklaret, selvom det forekommer mest sandsynligt, at den daværende hertug af Slesvig og efterkommer efter kong Abel havde en væsentlig finger med i spillet. Derimod ved vi, at dronning Agnes, der som enkedronning nu kom til magten på sin umyndige søn, Erik Menveds, vegne, fik lederne af stormandsoppositionen med marsk Stig Andersen i spidsen dømt fredløse for mordet. Forinden var disse imidlertid flygtet til Norge, hvorfra de siden deltog livligt i den norske konges angreb mod Danmark.

Fra 1289 kompliceredes den politiske situation yderligere, da Jens Grand valgtes til ærkebisp. Han begyndte snart at hævde nogle af de samme synspunkter, som Jakob Erlandsen havde forfægtet. Atter fulgte langvarige stridigheder, der i 1302 afsluttedes med, at Jens Grand af paven blev forflyttet udenlands, mens kongen skulle betale en større erstatning til ærkebispesædet. Fra 1310 kom der atter en ærkebisp, Esger Juul, som satte sig op mod kongen. Det endte dog foreløbig med, at han måtte flygte til det pavelige hof. Det var altså brogede forhold, der mødte Erik



Menved, da han overtog magten fra sin mor i 1293. Bedre blev det ikke, da hans yngre bror Christoffer fik overladt den sydlige del af Halland

som fyrstelen og snart efter begyndte at intrigere med nordmænd og svenskere mod sin bror kongen.

#### KONGEMAGTENS OPLØSNING 1300-1340

De store vanskeligheder, som kongemagten mødte, førte til en gradvis udhuling af dens økonomi. Svaret på dette blev efterhånden en stadigt øget optagelse af lån mod sikkerhed i forskellige dele af riget. Dette førte til nye vanskeligheder med især de udenlandske fyrster, som ved at yde kongen lån fik andel i riget. Til slut i 1332 var hele riget overdraget til kreditorer og kongemagten gået totalt fallit.

Erik Menveds svar på det kaos, der omgav ham, var at føre en offensiv udenrigspolitik både mod nord og mod syd. Vigtigst var hans kostbare, men ikke helt uafnåede forsøg på at skaffe sig magt og indflydelse i de stærkt voksende nordtyske byer med Lübeck i spidsen. Her var der masser af penge, og jo flere af dem kong Erik kunne få fingre i, jo større var hans muligheder for politisk fremgang ude og hjemme.

Kongedømmets største problem var, at indtægterne langt fra stod mål med udgifterne.

Krigsførelse var meget dyr, ikke mindst da den i høj grad foregik ved hjælp af lejetropper; bl.a. fordi herremændene efterhånden blev upålidelige deltagere i kongens krige. Og med den tiltagende uro blev det i stigende grad nødvendigt at beherske riget fra stenbyggede borge med faste garnisoner. Samtidig var de faste skatteindtægter stærkt aftagende. Godsejerne havde fået overladt skatterne af alle deres undergivne, og dertil kom, at de bønder, som selv ejede deres jord, selvejerbønderne, i stort omfang opgav deres ejendomsret for at blive fæstebønder. Dermed overgik deres skattebetaling til deres nye herre, og det er muligt, at 'skattetækningsarrangementer' har spillet en rolle i denne sammenhæng, vigtigst var dog nok, at urolige tider gjorde det stærkt påkrævet for bønderne at finde sig en værner/beskytter.

Erik Menved forsøgte i vidt omfang at kompensere for de svigtende faste indtægter ved at opkræve ekstraordinære skatter af bønderne, uanset hvem de tilhørte. Dette førte imidlertid til oprør; i 1313 rejste således både bønder og herremænd sig i Jylland. Da oprøret med stort besvær var nedkæmpet, måtte de oprørske udover at betale en gevaldig bøde/ekstraskat opføre fire borge, hvorfra der fremover kunne holdes styr på

dem.

Erik Menved så sig således især i slutningen af sin regeringstid i stærkt stigende grad nødsaget til at finansiere sine krige ved lån. For et lån skulle der stilles sikkerhed og betales renter. Dette klarede man ved at overlade et landområde til långiveren som pant, og så kunne han selv opkræve de kongelige indtægter i området og derved få sit lån forrentet. Långiverne var udenlandske fyrster og hjemlige stormænd. Ved Erik Menveds død i 1319 var således hele Skåne og Fyn og adskillige borge med tilliggende landområder pantsat.

Dette gjorde det mildt sagt ikke lettere for broderen, Christoffer 2., som i 1320 blev valgt til Erik Menveds efterfølger. Jo mere der var pantsat med tilhørende kongelige indtægter, jo vanskeligere blev det at betale gælden tilbage. Som betingelse for sit valg blev Christoffer afkrævet en håndfæstning af stormændene. Hermed var der skabt et mønster, som med få undtagelser skulle gøre sig gældende helt frem til enevældens indførelse i 1660. Håndfæstningen startede med at bekræfte og udvide alle bestående privilegier/forretigheder for forskellige stænder eller samfundsgrupper. Dermed kom den til at danne den formelle indgang til stændersamfundet, som på dette tidspunkt var karakteriseret ved, at befolkningen var opdelt i fire stænder:

Gejstlighed, herremænd/godsejere, købmænd og bønder, som så ikke mindst lod sig adskille ved indholdet i og mængden af de privilegier, kongemagten havde givet dem i tidernes løb. Derudover indskrænkede håndfæstningen kongemagtens råderum på en lang række områder til fordel for det verdslige og gejstlige aristokrati. Kongen måtte således ikke gå i krig eller give love uden samtykke af "rigets stormænd", og alle nye afgifter, der var opfundet efter 1241, skulle afskaffes. Herremændene var herefter kun forpligtede til at gå i krig indenlands, og kun mod at kongen dækkede alle udgifter. Derudover søgte håndfæstningen at sikre, at i praksis kun indenlandske stormænd fik adgang til at deltage i rigets styre og administration. Endvidere måtte Christoffer forpligte sig til at betale al kronens gæld til indenlandske kreditorer.

Christoffer valgte imidlertid i det store og hele at forsøge at klare sig med militære midler mod sine kreditorer med det forudsigelige udfald, at de inden- og udenlandske kreditorer slog sig sammen om at erstatte Christoffer med hertug Valdemar af Slesvig. Den nye kong Valdemar 3. måtte som betingelse for valget gå ind på en endnu skrappere håndfæstning. Han var imidlertid et barn på 10 år, så den egentlige magthaver blev hans morbror og formynder, grev Gert (Gerhard) af Holsten. Herefter delte kreditorerne det meste af rovet. Blandt disse var udover grev Gert også hans fætter, grev Johan af Holsten. Resultatet blev et kaos af plyndrende holstenske borgherrer og oprørske danske bønder og herremænd. På et tidspunkt valgte grev Johan at støtte kong Christoffers genkomst med det resultat, at den unge kong Valdemar blev trukket tilbage. Grev Johan tog sig godt betalt for sine tjenester, og da Christoffer forsøgte at fordrive grev Gert med militærmagt, led han et smertefuldt og meget kostbart nederlag. Da døden indhentede Christoffer i 1332 var han i realiteten blot konge af et hus i Sakskøbing. Der var ingen reelle muligheder for at vælge en ny konge, da landet var delt mellem de to grevefætre, et par mindre udenlandske panthavere og den svenske konge, som efter et oprør i Skåne havde købt pantet i landsdelen af grev Johan i 1332. Kongemagtens fallit var total, og landet var formelt og reelt uden konge i otte år til 1340. Det betød så også, at landet manglede enhver form for central styring. Kongemagten med dens centrale og lokale administration eksisterede jo ikke mere. Der afholdtes ikke Danehoffer, det fremvoksende kongelige råd, senere kaldet rigsrådet, ophørte med at eksistere, og noget tyder endda på, at herremændene mistede deres skattefrihedsprivilegier. De holstenske panteherrer medbragte deres egne folk, underentreprenører og krigsfolk, og havde ikke meget brug for indenlandske håndlangere. Retsvæsenet fungerede dog fortsat, da panteherrerne ikke ville gå glip af de bødeindtægter, som dette kastede af sig. Som et næsten symbolsk udtryk for kongemagtens fallit standsede al produktion af mønter vest for Øresund ca. 1330, efter at mønterne i mange år forinden havde mistet stadig mere af deres (metal)værdi. Danskerne måtte herefter ikke alene lyde udenlandske herrer, men også bruge udenlandsk mønt.

## Kannegård (Rantzausgave)

Rantzausgave ligger 7 km fra Odder syd for Århus. I middelalderen hed gården Kannegaard, Cannegaard eller Kanne. Det var en mindre adelsgård, som Kronen havde overtaget i 1464, fordi gården ikke havde kunnet yde sin ledingspligt, hvilket vil sige, at de enten ikke stillede mænd til kongens hær eller ikke betalte til den. Mod betaling gik den tilbage til brødrene Mikkelsen, hvor gården nedarvedes gennem de følgende generationer. I 1548 var Kannegaard ejet af Hans og Rasmus Mikkelsen, hvis ejerskab var præget af en bitter strid om markskel med gårdmændene i Balle. Det endte med, at Rasmus Mikkelsen og hans to sønner dræbte to af gårdmændene på trods af, at de to var Rasmus Mikkelsens nevøer.

I 1575 blev gården lagt til Kronens besiddelser i Hads Herred under Aakær, hvor den en tid var bolig for godsets ridefoged.

---

### Direkte ane 17 generationer fra Karen

De første angivelser her fortæller at omkring 1280 fødes der i en adelsfamilie i Skåne en dreng som døbes **Karl Kanne**. Kanne slægten er en af de Skånske adelsslægter på det tidspunkt. Han flytter til Østjylland og bosætter sig på det som bliver til Kannegård. Vi ved ikke hvem han gifter sig med. Han dør efter 1350

### Direkte ane 16 generationer fra Karen

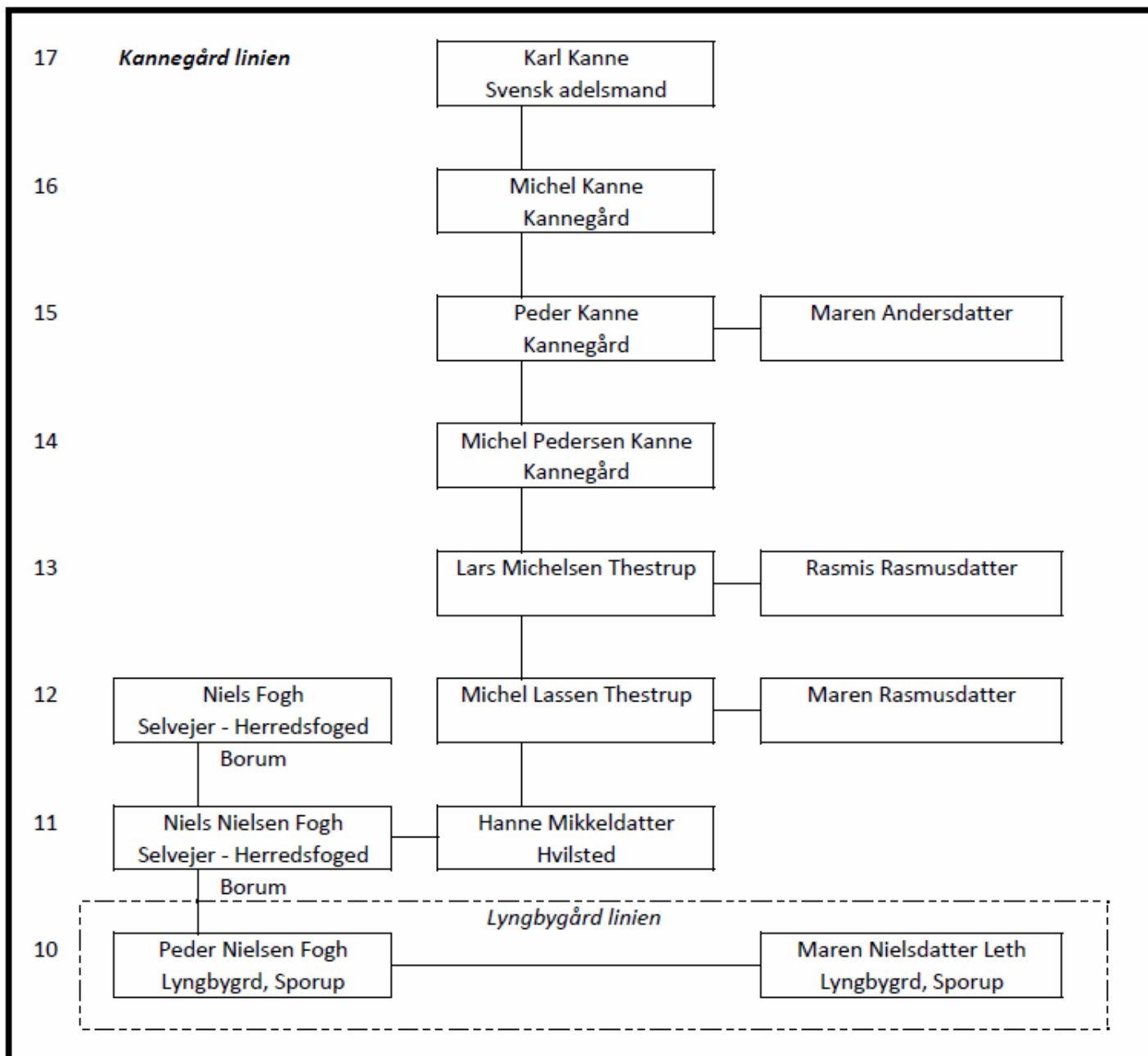
Ca 1340 fik han sønnen **Michel Kanne**. Han fører Kannegård videre. Vi kender ikke til hvem hans kone er. Han dør engang efter 1370.

### Direkte ane 15 generationer fra Karen

Ca. 1370 får han sønnen **Peder Kanne** - han gifter sig med **Maren Andersdatter** og de fører Kannegård videre. De dør efter 1441

### Direkte ane 14 generationer fra Karen

Ca. 1405 får de sønnen **Michell Pedersen Kanne**. Vi kender ikke hans kone som han driver Kannegård videre med. Han dør engang efter 1445



#### Direkte ane 13 generationer fra Karen

Ca. 1430 får han sønnen **Las Michelsen Thestrup** - han gifter sig med **Rasmis Rasmusdatter** som er født i Balle. De driver Kannegård og dør omkring 1475.

#### Direkte ane 12 generationer fra Karen

Ca. 1465 får de sønnen **Michel Lassen Thestrup**, - han gifter sig med **Maren Rasmussen** fra Balle. De driver Kannegård - han dør omkring 1500 hun 10 år senere.

#### Direkte ane 12 generationer fra Karen

De første angivelser her fortæller at omkring 1465 fødes der i Borum en dreng som døbes **Niels Fogh**. Han bliver senere selvejerbonde på Borum og herredsfoged i Framlev Herred. Hans forældre kender vi ikke noget til, men hans far har sikkert været selvejerbonde i Borum.

#### Direkte ane 11 generationer fra Karen

Michel Lassen Thestrup og Maren Rasmusdatter får på Kannegården **Hanne Michelsdatter** ca 1500.

#### Direkte ane 11 generationer fra Karen

Niels får omkring 1500 en søn **Niels Nielsen Fogh** – han gifter sig med **Hanne Mikkeldatter** fra Hvilsted ved Århus - han overtager faderens selvejergård i Borum og overtager også jobbet som Herredsfoged i Framlev Herred

#### Direkte ane 10 generationer fra Karen

De får omkring 1531 sønnen **Peder Nielsen Fogh** han gifter sig med **Maren Nielsdatter Leth** fra Lyngbygård ved Sporup (læs mere unde Borum/Lyngbygård/Ravnholt linien

# Hvad sker der generelt i de år

## GREVENS FEJDE 1534-36

Efter Frederik 1.s (født 1471, regent 1523-1533) død i 1533 kunne rigsrådet ikke enes om valg af en ny konge. Uenigheden skyldtes, at Frederiks ældste søn, hertug Christian af Slesvig-Holsten, havde demonstreret, at han var inkarneret tilhænger af det protestantiske opgør med den katolske kirke. Det betød, at de katolske biskoper og deres tilhængere ikke kunne støtte hans valg som dansk konge, mens den protestantiske fløj i rigsrådet gerne så ham som rigets nye overhoved. Resultatet blev, at rigsrådet i første omgang skulle styre landet.

Et andet kongemåde var Christian 2. (født 1481, regent 1513-1523), der var blevet fængslet af Frederik 1. i 1532. Han var byborgernes og sandsynligvis også de fleste bøndernes favorit. Støtten til Christian 2. var især stærk i København og Malmø. Disse byer allierede sig med den fremtrædende nordtyske hanseby Lübeck, som var stærkt utilfreds med den handelspolitik, der var blevet ført i Danmark. Lübeckerne frygtede en slægtning af de danske konger, Grev Christoffer af Oldenburg, som fører for en hær af lejetropper, der skulle erobre Danmark i Christian 2.s navn. Det var efter ham at den påfølgende krig fik navnet Grevens Fejde.

Grev Christoffer af Oldenburg vinder frem I juni 1534 gik grev Christoffers hær i land ved Skovshoved nord for København og i løbet af få uger fik han magten over både Sjælland og Skåne inklusive den sjællandske og skånske adel. Denne udvikling fik adelen i de øvrige landsdele til i juli måned at tilbyde hertug Christian den danske krone, og i august blev han hyldet i Horsens som Christian 3. (født 1503, regent 1534-1559) Han frygtede herefter den erfarne holstenske lejetroppfører Johan Rantzau, som startede med at angribe Lübeck fra Holsten.

I mellemtiden var der udbrudt et bredt folkeligt oprør på Fyn, der dog i første omgang blev knust af den nye konges tropper. Men herefter lykkedes det grev Christoffer og hans tropper at erobre Fyn. Senere bredte oprøret sig til Jylland, I september ankom Christian 2.s tro mand Skipper Clement til Aalborg, og han og hans folk fik snart efter bønderne til at rejse sig i oprør i hele det nordlige

og vestlige Jylland, hvor en lang række herregårde og borge blev plyndret og brændt i den såkaldte Clementsfejde. Det lykkedes bønderne at nedkæmpe en adelshær ved Svenstrup syd for Aalborg, mens en påfølgende belejring af Randers, hvor den jyske adel havde forskanset sig, mislykkedes.

Johan Rantzaus modoffensiv

I november blev der sluttet fred mellem Lübeck og Holsten, hvorefter Johan Rantzaus lejetrophær kunne bevæge sig op igennem Vestjylland og via Viborg til Aalborg, hvor Skipper Clement og de oprørske bønder havde forskanset sig. Kort før jul lykkedes det Johan Rantzaus krigsvante landsknægte at indtage Aalborg. Skipper Clement blev fanget under flugten derfra og siden dødsdømt. Ikke længe efter lykkedes det den skånske adel at frigøre sig fra grev Christoffers herredømme med hjælp fra den svenske konge, der i høj grad frygtede Christian 2.s genkomst. Tilbagegangen for den borgerlige fløj i konflikten fortsatte i foråret 1535, da Johan Rantzau og hans hær drog til Fyn, hvor de i juni 1535 vandt en afgørende sejr over bønder og borgere ved Øksnebjerg. I juli gik turen videre til Sjælland, hvor al modstand nedkæmpedes, indtil hæren nåede København, som dog langt fra var villig til at overgive sig. Byen blev derfor belejret. Det samme skete nogenlunde samtidig for Malmø. I den forbindelse havde det ikke været til nogen hjælp, at det efterhånden stærkt trængte 'borgerlige' parti havde allieret sig med endnu en nordtysk fyrste, hertug Albrecht af Mecklenburg, der befandt sig i København, da belejringen af byen startede.

I august 1535 udløste modgangen i krigen en revolution i Lübeck, og det nye bystyre indledte straks fredsforhandlinger med kong Christian 3. En endelig fred blev sluttet i februar 1536. Senere forsøgte Christian 2.s svigersøn uden held at iværksætte en undsætningsekspedition fra Nederlandene til fordel for det belejrede København. Enden på krigshandlingerne blev, at hovedstaden endelig den 29. juli 1536 måtte overgive sig efter et helt års belejring; Malmø havde måttet give op i april.

Resultatet

Det kirkelige resultat af Christian 3.s

magtovertagelse var, at de katolske bisper blev fængslet i august 1536, og i oktober samme år gennemførtes Reformationen og det formelle opgør med den katolske kirke.

Efter krigen fulgte også et retsopgør. Mest omfattende var det i Jylland, hvor alle bønder i den nordlige og vestlige del, som ikke kunne bevise, at de ikke havde deltaget i oprøret, måtte betale en såkaldt halsløsning (kompensation for ikke at blive henrettet), mens de bønder, der endnu ejede deres gårde, mistede deres ejendomsret og blev kongelige fæstebønder – med mindre, de var så rige, at de kunne genkøbe deres ejendomme.

Christian 2., der var blevet fængslet af Frederik 1. i 1532, måtte forblive i sit fængsel til sin død i 1559.

### **Konsekvenser**

Resultatet af Grevens Fejde blev altså Reformationen og dermed introduktionen af den protestantiske, kongestyrede statskirke, som bestod til demokratiets indførelse i 1849. Derudover kom udgangen på Grevens Fejde til at betyde en konsolidering af adelens meget stærke stilling i samfundet og dermed begyndelsen på den periode, som traditionelt betegnes som "Adelsvælden"; perioden fra 1536 til 1660.

---

## **Rodegård.**

Rodegård er heri Karens aner navnet på det vi i dag kalder Rohde landsby – Dengang en af de store gårde i området hvor blandt andet tingsretten tit blev afholdt. Gårdens drift var på to fæster. Gården var fra gammel tid kongens og overgik til Øm Kloster – efter reformationen gik det tilbage til kongens eje (Skanderborg slot)

---

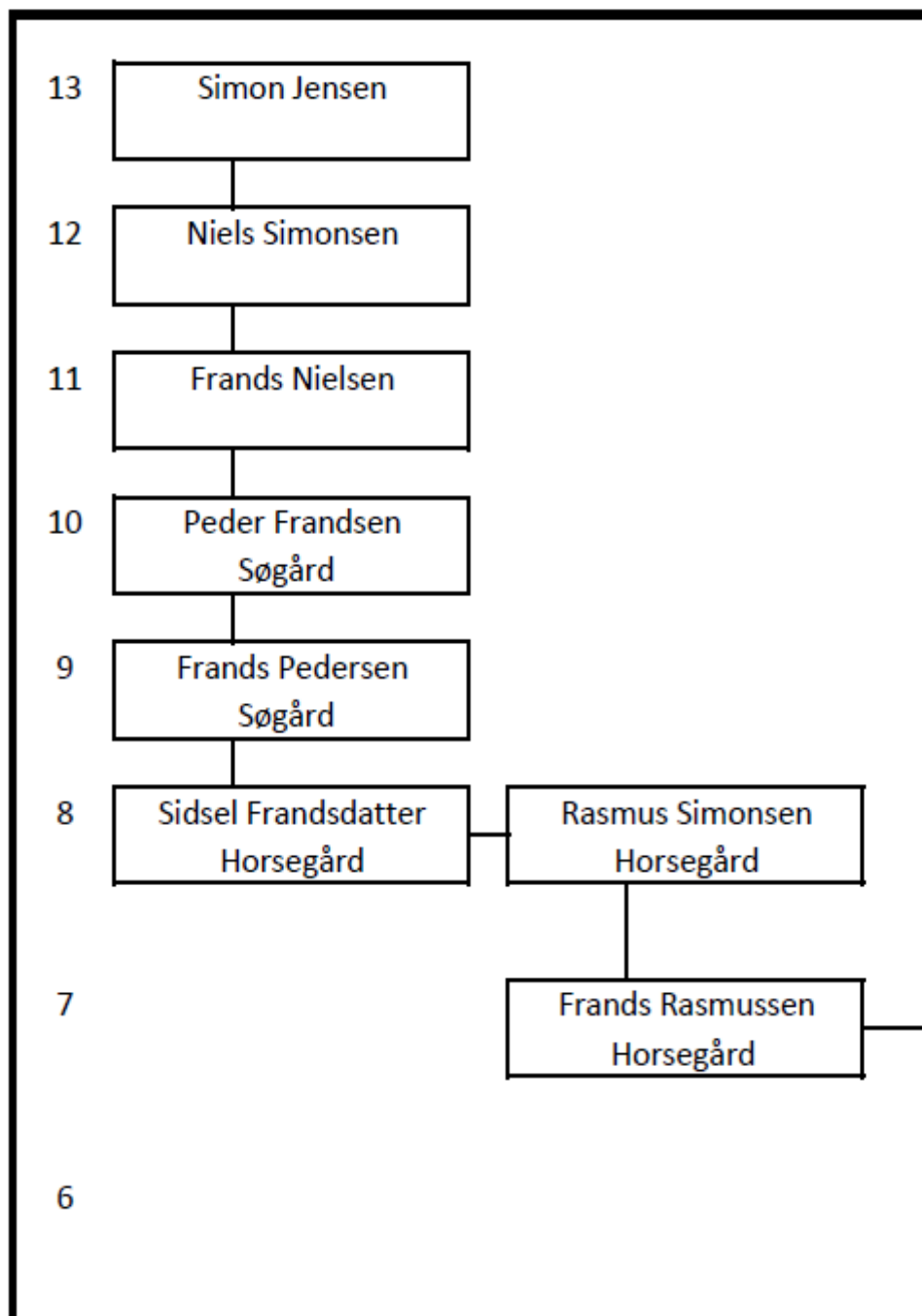
## **Lundgård.**

Nord for Skovby, på den anden side af den gamle jernbane og ud mod Lyngbygård Å, ligger Christinedahl. Den hed oprindeligt Lundgård og blev udskilt fra Skanderborg Slot, hvor den indgik i Skanderborg Rytterdistrikt. I 1767 blev gården købt af grev Erhardt Wedel Frijs til Frijsenborg sammen med den nærliggende Sjelleskovgård, hvorefter gårdene skiftede navne til de nuværende Christinedahl (navnet efter sin kone Christine Sophie Frijs) og Wedelslund.

## **Gammelgård.**

Ifølge oplysninger på nettet er ” Gammel gård beliggende i Storring Sogn mellem Storring i øst og Høver i vest og er en af områdets største gårde. - På jordrerne omkring findes bl.a. rester af kongemorderen RaneJonsens borg, Sandgravvold, hvilken Margrete 1. rev ned. - Gammelgård er arnested for en af slægterne der bærer efternavnet Gammelgaard, hvoraf Lars P. Gammelgaard og Frederik Gammelgaard er del.” Rane Johnsen fik jo skylden for mordet på Erik Glipping i Finnerup Lade den 22. november 1286. Men om han har en tilknytning til Sandgravvold er ikke bevist, Gammelgård hed i ældre tid Sandgravvold Ladegård Vedrørende arnestedet for slægten Gammelgård – er der jo tale om at ifølge Karens aner her – drev Jens Jensen Lundgård (1688-1765) – generation 6 fra Karen gården og tog navnet Gammelgård. Han søn Rasmus Jensen Gammelgård overtog gården og drev den videre til Auktionen over Skanderborg slot 1767 hvor den blev solgt til anden siden. Rasmus Jensen Gammelgård overtog kort efter Horsegård i Galten som jo stadig er Gammelgård slægtens.

## Galten linien



### Direkte ane 13 generationer fra Karen

De første angivelser her er lidt usikre – men ret sandsynligt er det, at der omkring 1420 – i hvert fald før 1438 fødes en dreng i Galten. – Hans navn er **Simon Jensen** – vi kender ikke noget til hans forældre men han vokser op og bliver selvejerbonde i Galten, vi ved ikke hvilken gård der er tale om.

### Direkte ane 12 generationer fra Karen

Simon bliver sikkert far til **Niels Simonsen** der fødes omkring 1475 i Galten og også bliver selvejerbonde – overtager sikkert faderes gård. De her tidlige angivelser kendes kun fra anførelser i rets dokumenter og uden nogen viden om ægtefæller børn og den slags.

### Direkte ane 11 generationer fra Karen

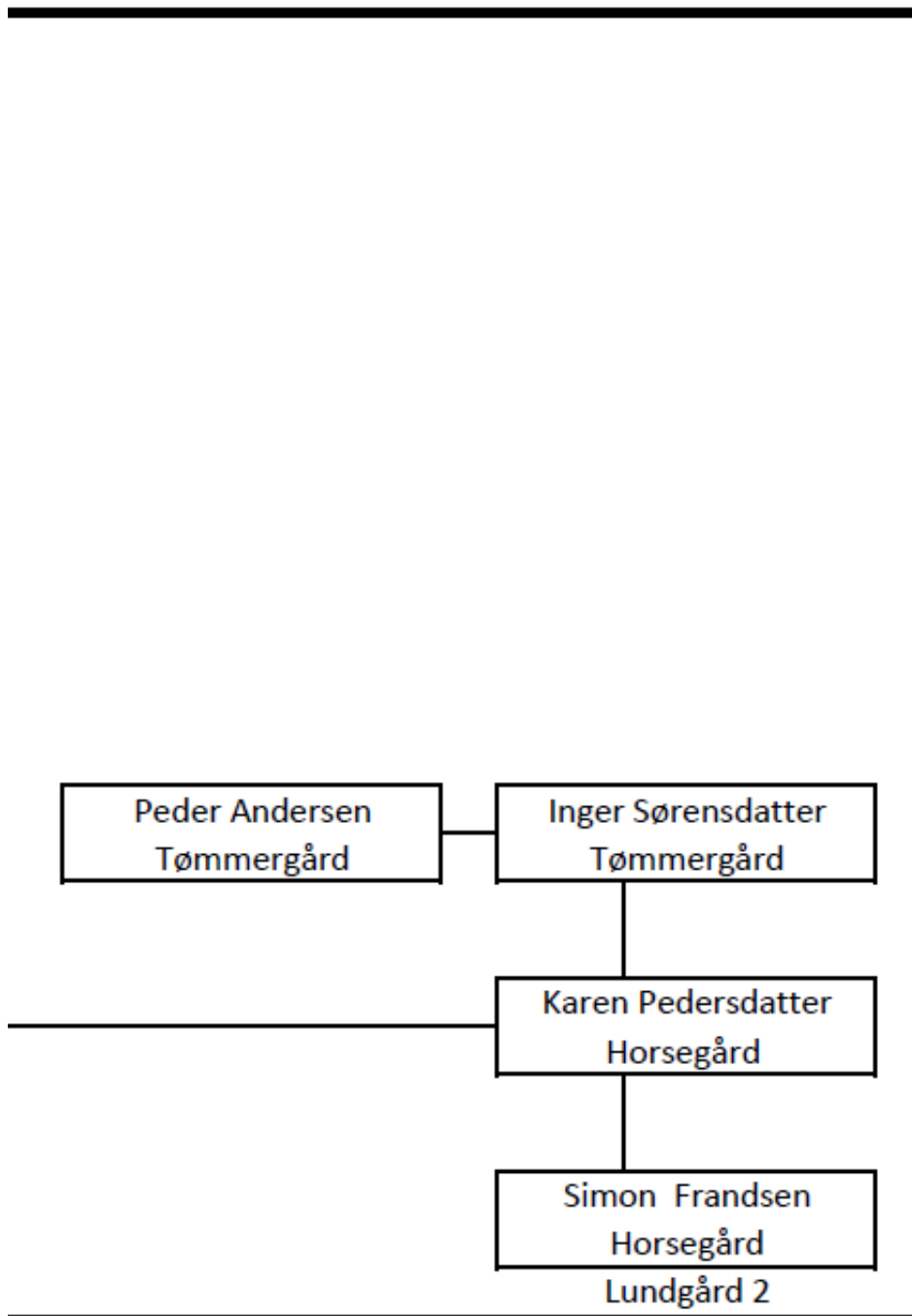
Niels bliver så far til **Frands Nielsen** der fødes omkring 1505 i Galten og følger i faderens fodspor som selvejer på en af Galtens gårde

### Direkte ane 10 generationer fra Karen

Frands Nielsen bliver omkring 1540 far til **Peder Frandsen** der også følger faderens fodspor og bliver selvejerbonde i Galten. Peter Frandsen ved vi har Søgård i Galten omkring 1602.

### Direkte ane 9 generationer fra Karen

Peder får omkring 1580 en søn **Frands Pedersen** som driver selvejergården Søgård i Galten videre fra 1609 – 1650.



**Direkte ane 8 generationer fra Karen (A)**

Frands får omkring 1620 datteren **Sidsel**

**Frandsen** – vi har ikke nogen viden om moderen. Sidsel gifter sig omkring 1642 med **Rasmus Simonsen** om hvem vi intet ved om. Sidsel dør omkring 1661

**Direkte ane 8 generationer fra Karen (B)**

Omkring 1637 ved vi at **Peter Andersen** fødes og omkring 1639 fødes **Inger Sørensdatter** de to gifter sig – vi ved ikke hvem deres forældre er. Men tror de bosætter sig i Galten – Deres datter fødes i Galten i 1662.

**Direkte ane 7 generationer fra Karen**

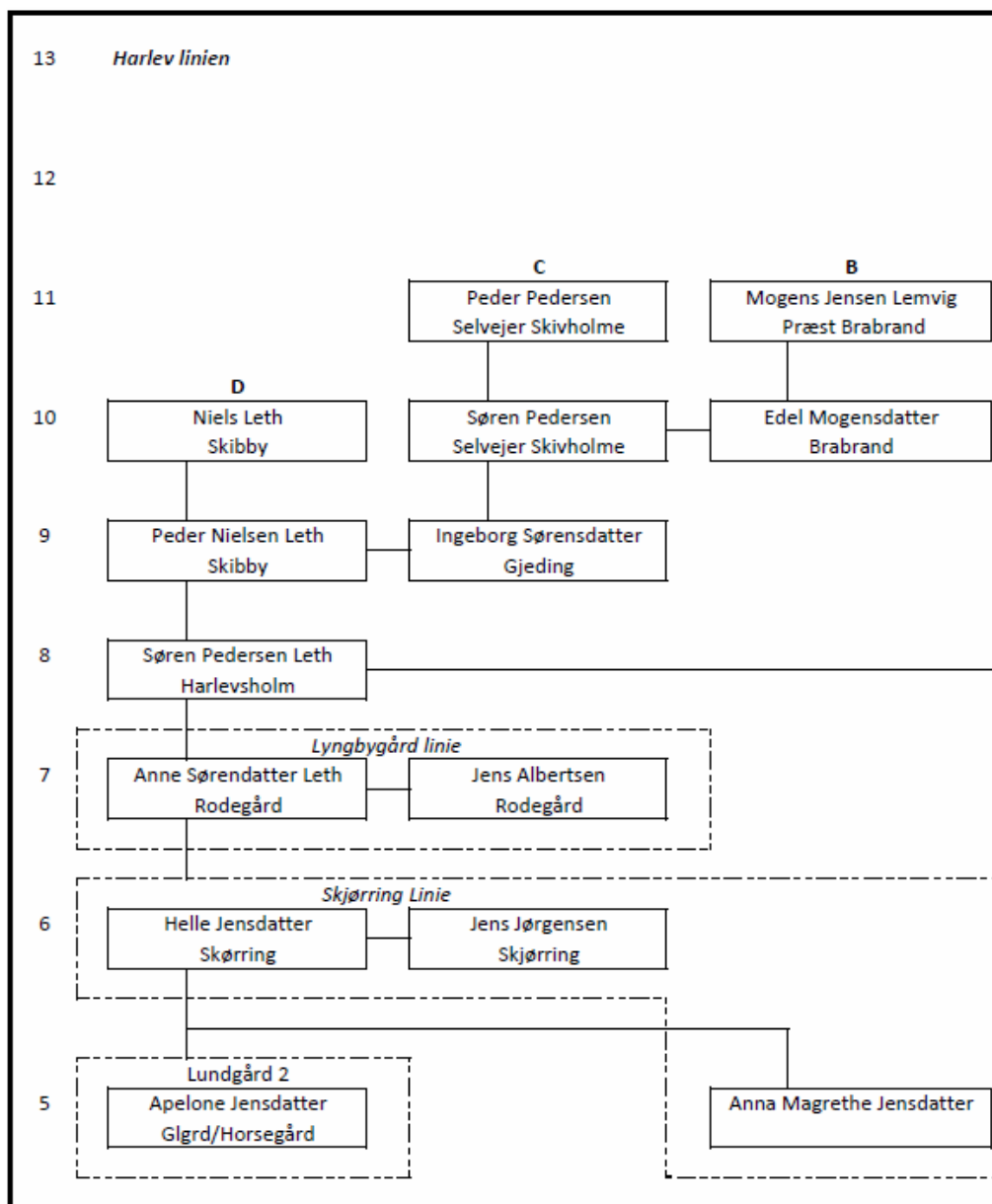
Sidsel og Rasmus Simonsen (A) får omkring 1646 sønnen **Frands Rasmussen**. De driver som fæstegård Horsegård i Galten.

**Direkte ane 7 generationer fra Karen**

Inger og Peter Andersen (B) får i 1662 datteren **Karen Pedersdatter**. – hun gifter sig omkring 1882 med Frands Rasmussen. Karen dør i august 1737 og Frands i januar 1739

**Direkte ane 6 generationer fra Karen**

Karen og Frands får omkring 1687 sønnen **Simon Frandsen** – De driver sikkert som fæstegård Horsegård i Galten.



## *Harlev linien*

**Direkte ane 13 generationer fra Karen (A)**  
De første angivelser fortæller at omkring 1435 fødes der i Århus en dreng som kaldes **Peder Kaae**. Vi kender intet til hans forældre eller hvad han laver, han står benævnt som borger i Aarhus.

**Direkte ane 12 generationer fra Karen (A)**  
Ca 1460 fik han sønnen **Søren Pedersen Kaae**. Han står også benævnt som borger i Århus

**Direkte ane 11 generationer fra Karen (A)**  
I 1516 får han sønnen **Peder Kaae** - han bliver 1546 præst i Århus Domkirke og i Harlev Kirke. Han bliver den første præst i Harlev efter reformationen. Han bor i Århus.

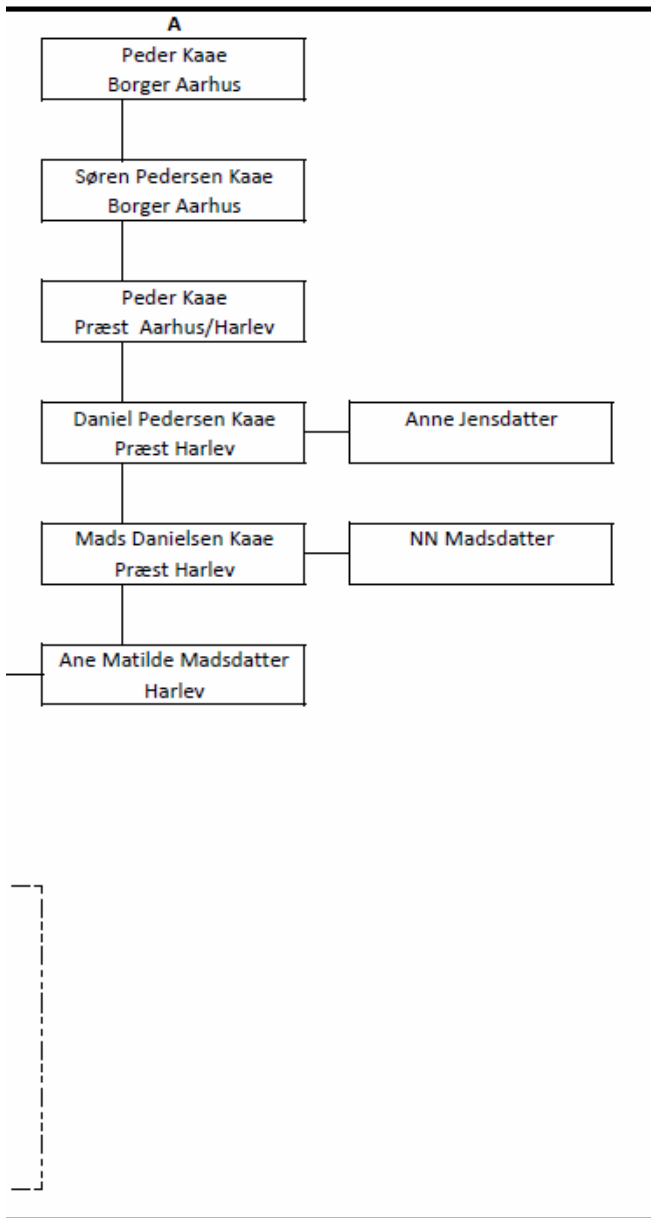
**Direkte ane 10 generationer fra Karen (A)**  
I 1540 får han sønnen **Daniel Pedersen Kaae**. Han efterfølger i 1567 faderen som sognepræst i Harlev og bosætter sig i præstegården i Harlev -

han gifter sig med **Anne Jensdatter** der er født ca 1550. Han er præst i Harlev sogn i 47 år - han dør 1614.

**Direkte ane 9 generationer fra Karen (A)**  
Ca. 1587 får de sønnen **Mads Danielsen Kaae** han arbejder som hjælpepræst for faderen fra 1607 til han i 1614 overtager hele embedet. Han gifter sig med Anna. Han sagde i 1639 sit embede op med henvisning til skrøbelighed. Han overlever dog sin efterfølger i embedet og dør først i 1670

**Direkte ane 8 generationer fra Karen - (B)**  
Ca. 1620 får de i Harlev præstegård datteren **Ane Mathilde Madsdatter**





**Direkte ane 11 generationer fra Karen (C)**  
I Brabrand fødes omkring 1525 en dreng **Mogens Jensen Lemvig**. Han var den første præst i Braband efter reformationen. Vi ved ikke mere om hans familie.

**Direkte ane 10 generationer fra Karen (C)**  
Ca. 1560 får han datteren **Edel Mogensdatter**

**Direkte ane 11 generationer fra Karen (C)**  
I Skivholme fødes omkring 1530 en dreng som døbes **Peder Pedersen**. Vi ved ikke mere om hans familie.

**Direkte ane 10 generationer fra Karen (C)**  
Ca. 1560 får han sønnen **Søren Pedersen** som gifter sig med Edel Mogensdatter (C). Søren dør i 1631 i Tilst.

**Direkte ane 9 generationer fra Karen (C)**  
I 1596 i Gjeding får de datteren **Ingeborg Sørensdatter**.

**Direkte ane 10 generationer fra Karen (D)**  
I Skibby ved Ormslev fødes omkring 1580 en dreng **Niels Leth** han bliver fæstebonde for kongen på en af de tre gårde i Skibby.

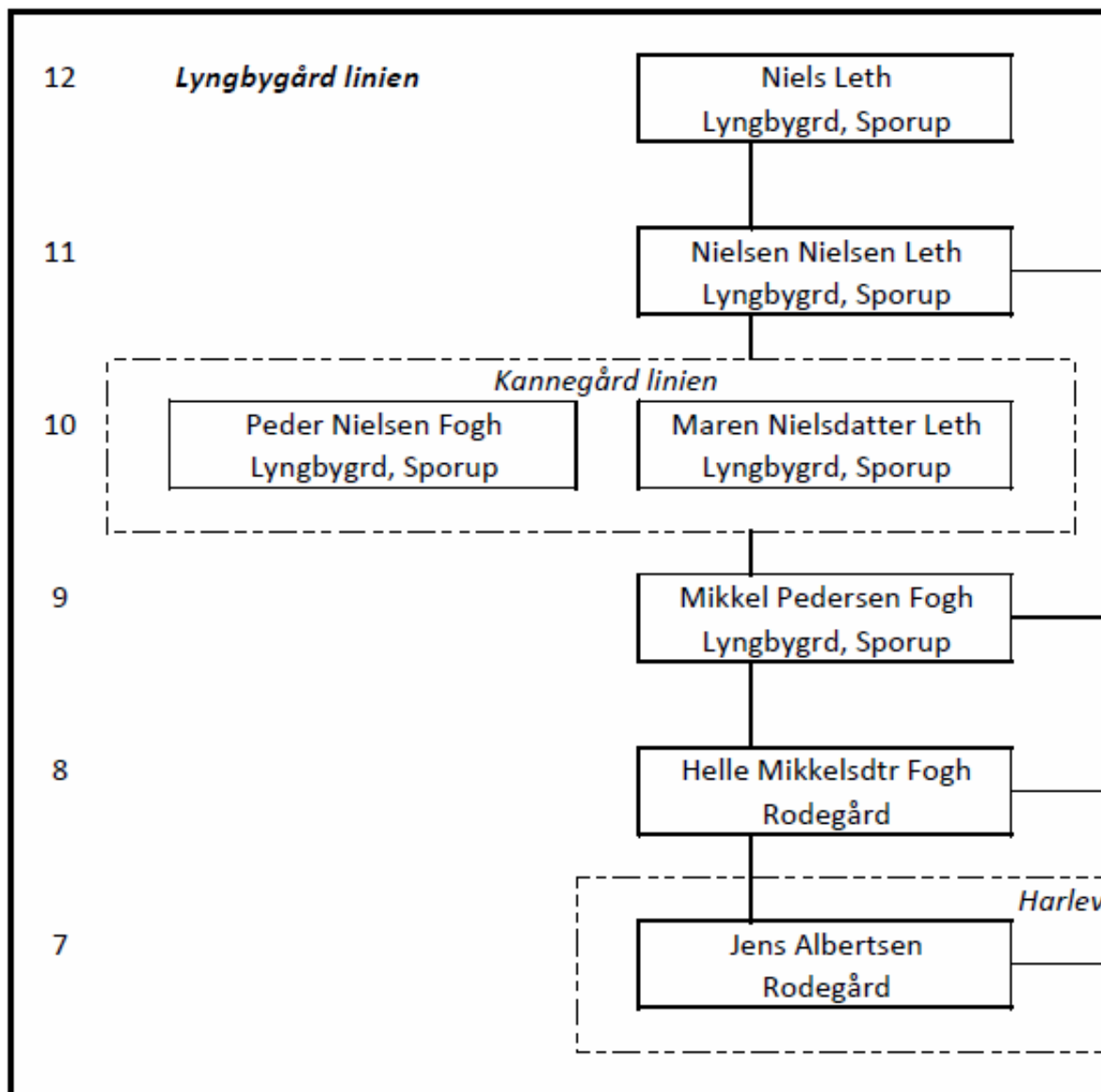
**Direkte ane 9 generationer fra Karen (D)**  
I 1609 får han sønnen **Peder Nielsen Leth** – vi kender ikke noget til moderen.

**Direkte ane 8 generationer fra Karen (D)**  
Omkring 1635 fødes sønnen **Søren Pedersen Leth** – vi kender heller ikke her moderen men kan se at Søren overtager gården Harlevsholm

**Direkte ane 7 generationer fra Karen**  
Søren Pedersen Leth gifter sig med præstedatteren Ane Mathilde Madsdatter (B) og bosætter sig på Harlevsholm i får de datteren 1653 datteren **Anna Sørensdatter Leth**

**Direkte ane 6 generationer fra Karen**  
Anna Sørensdatter Leth og Jens Albertsen fra Lyngbygård linien bliver gift omkring 1880 og overtager Rodegård efter Jens far. De får 6 børn – omkring 1704 fødes datteren **Helle Jensdatter** der omkring 1725-1730 gifter sig med **Jens Jørgensen** fra Skjørring linien

**Direkte ane 5 generationer fra Karen**  
Helle og Jens Jørgensen får 1. marts 1733 datteren **Apelone Jensdatter** og i 1747 datteren **Anna Magrethe Jensdatter** – Begge disse piger er aner til Karen.  
Helle dør den 8. februar 1770 - Jens dør den 9. juni 1771.



### Direkte ane 12 generationer fra Karen

De første angivelser her fortæller at omkring 1480 fødes der på Lyngbygård i Sporup en dreng som døbes **Niels Leth**. Han bliver senere selvejerbonde på Lyngbygård i Sporup. Hans forældre kender vi ikke noget til, men hans far har sikkert været selvejerbonde på Lyngbygård. Niels dør omkring 1540.

### Direkte ane 11 generationer fra Karen

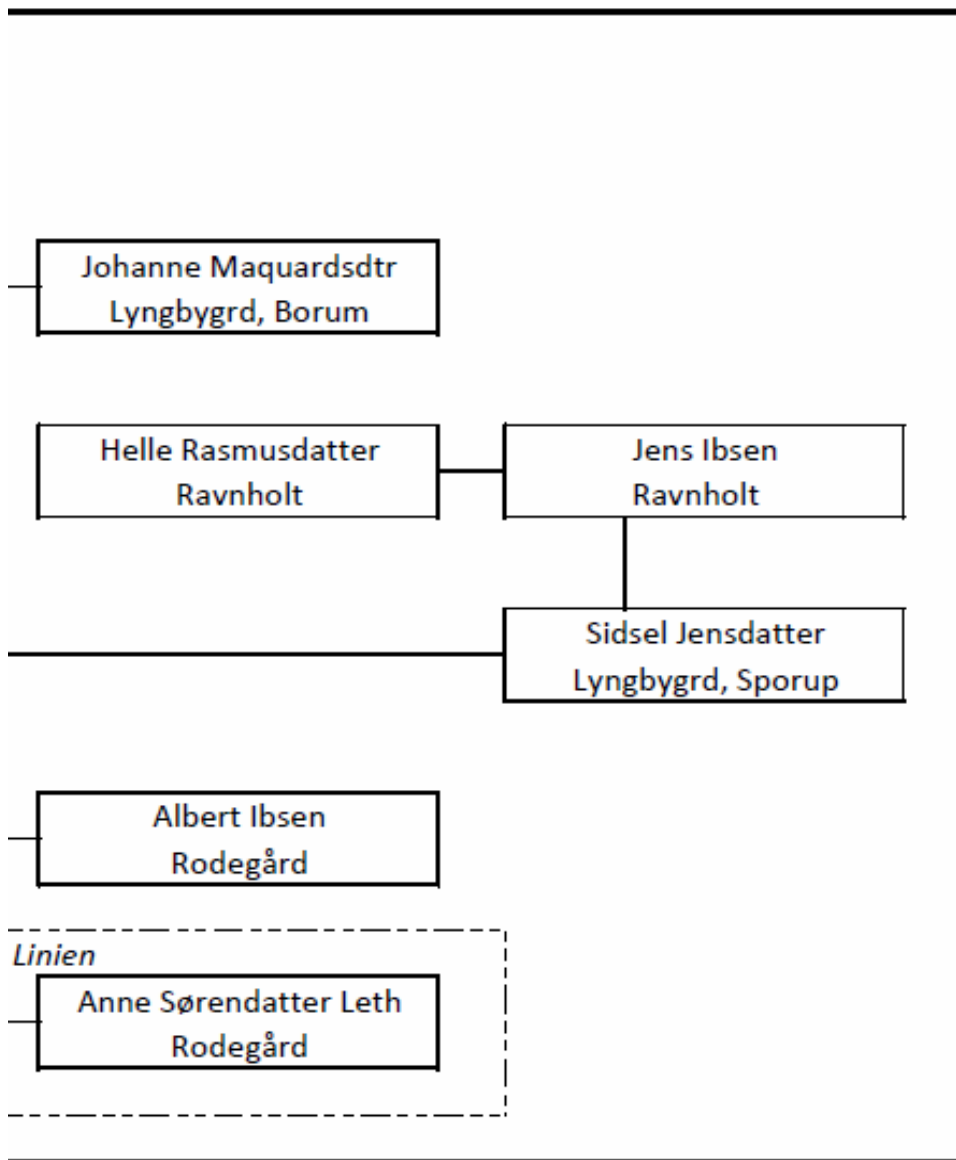
Niels får i 1510 en søn **Niels Nielsen Leth Søndergård** (Lyngbygård hed dengang Søndergård) han vokser op og gifter sig omkring 1535 med **Johanne Maquardsdatter** som i 1515 er født på Lyngbygård i Lyngby ved Brabrand ved Århus.

### Direkte ane 10 generationer fra Karen

Niels Nielsen Leth Søndergård og Johanne Søndergård på Lyngbygård ved Sporup får i 1539 datteren **Maren Nielsdatter Leth**. Johanne dør omkring 1612 - Niels dør omkring 1590.

### Direkte ane 9 generationer fra Karen

Maren giftede sig med Peder Nielsen Fogh der er født cirka 1531 i Borum som barn af Niels Nielsen Fogh (Kannegård linien) – Han driver en gård i Voldby ved Hammel, men efter brylluppet overtager de hendes fars gård Lyngbygård i Sporup. De får i 1570 sønnen **Mikkel Pedersen Fogh**. Peder Nielsen dør den 7. april 1614 - Maren dør 30. juni 1612.



#### Direkte ane 10 generationer fra Karen

Omkring 1540 fødes der i Ravnholt syd for Århus en dreng **Jens Ibsen**. Omkring 1550 også i Ravnholt fødes en pige **Helle Rasmusdatter**. Vi kender ikke noget til deres forældre men ved at de omkring 1569 giftede sig. Jens Ibsen var i øvrigt Herredsfoged.

#### Direkte ane 9 generationer fra Karen

Helle og Jens fik omkring 1560 datteren **Sidsel Jensdatter**.

#### Direkte ane 8 generationer fra Karen

Sidsel Jensdatter og Mikkal Pedersen Fogh gifter sig omkring 1595-1600 omkring 1600 får de datteren **Helle Mikkelsdatter Fogh**.

#### Direkte ane 7 generationer fra Karen

Helle Mikkelsdatter Fogh gifter sig omkring 1620 med Jens Mortensen Hvass som er Kronbonde på Rodegård ved Skjørring. Sammen får de en datter. Efter Jens Mortensen Hvass død gifter Helle sig igen – nok omkring 1653 med den noget yngre **Albert Ibsen** – sammen får de to i 1656 sønnen **Jens Albertsen**. De driver Rodegård ved Skjørring.

## Herredsfoged

*"(..)hvis embeder måske ofte nedarvedes i bestemte slægter, men også kongen havde tidligt sin repræsentant i herredet, der oprindeligt kaldtes bryde, siden 13. århundrede ombudsmand. Denne repræsentant havde dog kun at varetage kongens interesser, og han var hverken herredsmændenes anfører eller leder af tinget, hvor han imidlertid kunde give møde, når hans forretninger krævede det. I senere tid, da ombudsmanden eller, som han efterhånden kaldtes, lensmanden, regelmæssig beskikkedes for flere herreder og hans virksomhedsområde i forskellig retning udvidedes, måtte han have en fuldmægtig til at møde for sig på tinge, og det er af denne fuldmægtigstilling, at det senere herredsfogedembede opstår. Dets udvikling falder i 14. og 15. århundrede., og benævnelsen for det veksler endnu på denne tid stærkt, idet man ved siden af herredsfoged også finder udtrykkene tingfoged og tingholder. Herredsfoged var ikke fra først af dommer, ja end ikke leder af forhandlingerne på tinge; hans hverv var snarere at anklage og at påse kongens interesse, men siden cirka 1400 trådte han i spidsen for herredstinget, og efter at han i nogen tid havde dømt sammen med tingmændene, blev han senest i 16. århundrede overalt enedommer, således at han kun i visse sager skulle tiltage meddomsmænd. Samtidig gik hans tidligere forretninger over til andre, dels ridefogeden, dels på steder delefogeden. I den følgende periode er herredsfoged da i det væsentlige kun dommer, selv om han også har visse administrative forretninger, f.eks. tilsyn med vejene, men i 18. århundrede bliver han tillige politimester og dermed den alm. underøvrighed på landet, og denne ordning holder sig, indtil retsplejelov 11. april 1916 adskiller retsplejen fra forvaltningen. Efter denne lov anvendes benævnelsen herredsfoged ikke mere, idet forretningerne nu er delte mellem underretsdommeren og politimesteren. At herredsfoged siden slutningen af 17. århundrede ofte tillige var byfoged, er bemærket under herred.*

*Før 1660 udnævntes herredsfoged i reglen af lensmanden og toges altid blandt herredets bønder, selvejerbønderne eller kronens fæstere. Endnu ved år 1600 tales der om herredsfoged, der ikke kunne læse og skrive. Efter enevælden går udnævnelsen over til kongen, og embedsvirksomheden bliver mere og mere livsgerning, men da lønningen, som bestod i en frigård, det såkaldte dommerkorn samt nogle sportler, var i høj grad utilstrækkelig og juridisk uddannelse ikke krævedes, var indehaverne af embederne snarere ringere end i ældre tid. Indførelsen af juridisk eksamen i 1736 og lønningsvilkårenes forbedring gennem de stigende sportelindtægter gjorde dog efterhånden forandring heri, og siden slutningen af 18. århundrede var herredsfogeder altid jurister og tilhørte socialt overklassen.*

# Hvad sker der generelt i de år

## DET DANSKE LANDBOSAMFUND 1536-1660

Danmark var i perioden både et bondeland og et godsland. Mindst 80% af befolkningen boede på landet, og de fleste var helt eller delvis beskæftiget ved landbruget. Det meste af jorden blev drevet under ca. 75.000 bondegårde, dvs. gårde som var store nok til, at en familie kunne leve af dem, men ikke større end at familien kunne drive gården alene eller sammen med ganske få tjenestefolk.

Omkring 1536 passede antallet af gårde nogenlunde til befolkningens størrelse, så der var gårde til det store flertal af familierne på landet. I løbet af perioden steg befolkningen ret markant. I Midt- og Vestjylland gennemførte man ofte uformelle delinger af gårdene, men i resten af landet var hovedreglen, at gårdene forblev udelte. I stedet blev der bygget huse med ganske lidt eller slet ingen jord til den voksende befolkning.

Bondestanden blev på den måde i praksis delt i to sociale lag: for det første de egentlige bønder eller gårdmænd, og for det andet husmændene, som betegnede alle, der boede i et hus, uanset hvad de levede af. Endnu i 1660 var gårdmændene dog klart i flertal.

Over det meste af landet boede bønderne i landsbyer. Hver bonde havde sine egne marker, men de var spredt i mange stykker rundt om landsbyen. Derfor måtte arbejdet koordineres, så man kunne komme til for hinanden, og alle måtte dyrke det samme på samme tid i samme dele af bymarken. Det blev reguleret gennem landsbyfællesskabet, hvor alle gårdmænd mødte på et bystævne og traf de nødvendige beslutninger. Landsbyens kvæg græssede sammen, men antallet af dyr, hver bonde måtte sætte på græs, var reguleret i forhold til, hvor meget jord han havde. Noget tyder på, at landsbyfællesskabet netop i denne periode blev endnu fastere - bl.a. som reaktion på den øgede befolknings pres på naturens ressourcer.

Mens Danmark således var et bondeland, var det også samtidig et godsland, idet de fleste bønder ikke ejede deres gårde selv, men var fæstebønder under en adelsmand, kongen eller en kirkelig institution. Efter Grevens Fejde blev en del jyske selvejerbønder gjort til fæstere, så antallet af

selvejere, det vil sige bønder der ejede deres gård selv, nu var under 10% på landsplan. Andelen af selvejere faldt til omkring 6% i 1651. Ellers var det vigtigste resultat af Reformationen, at kongen overtog kirkens gods, så kongen herefter var godsejer for ca. halvdelen af landets fæstebønder, mens de fleste andre hørte under adelige godsejere.

Fæstebønderne betalte faste årlige afgifter, landgilde, til deres godsejer. De var også forpligtede til at arbejde for godsejeren, dvs. til at gøre hoveri. En del bønder - især på krongodset - betalte dog penge i stedet. Samtidig var godsejeren bøndernes 'herskab'. Det betød bl.a., at godsejeren havde såkaldt hals- og håndsret (politi- og straffemyndighed) over sine bønder. Han skulle derfor opretholde lov og orden blandt dem, men han skulle også beskytte dem mod krav og overgreb fra udenforstående.

Godsejerne havde deres egne gårde, herregårde eller hovedgårde, som de drev for egen regning, men i høj grad ved hjælp af bøndernes hoveri. Endnu midt i 1500-tallet var hovedgårdene dog ofte ret små og hoveriet moderat.

Det meste af perioden var gunstig for både godsejere og bønder. Frem til omkring 1640 var priserne på landbrugsvarer stigende, og dansk landbrug havde en blomstrende eksport af korn og stude. Bondegårdene var så store, at bønderne havde korn eller andre produkter at sælge, og godsejerne fik korn både fra deres egne marker og som landgilde fra bønderne. Studene blev fedet op på bondegårdene de første tre-fire år, men blev så i reglen solgt til godsejerne, der gav dem et kraftigt foder det sidste år, før de blev solgt til eksport og vandrede sydpå.

Fra slutningen af 1500-tallet begyndte godsejerne at gøre herregårdsmarkerne større og pålægge bønderne mere hoveri. Det betød et øget pres på bønderne, som dog modsvares af, at landgilden ikke blev forhøjet, selv om tiderne var gode. Det var først, da staten også begyndte at kræve stigende skatter midt i 1600-tallet, at bøndernes vilkår for alvor begyndte at forværres.

### Direkte ane 11 generationer fra Karen

I Skjoldelev læser vi første gang om en selvejer gårdmand **Jens Mikkelsen** i 1535. Han dør engang efter 1580

### Direkte ane 10 generationer fra Karen

Jens bliver i 1564 far til fra til **Niels Jensen** – han vokser op og gifter sig med **Magrethe Pedersdatter** som er født i Skjoldelev i april 1572. – Han overtager faderens gård i Skjoldelev. Niles dør den 28. november 1638 - Magrethe dør den 6. marts 1654

### Direkte ane 11 generationer fra Karen

På Rodegård i Skjørring er **Peder Jensen** som har gården som fæstegård – han er født omkring 1560.

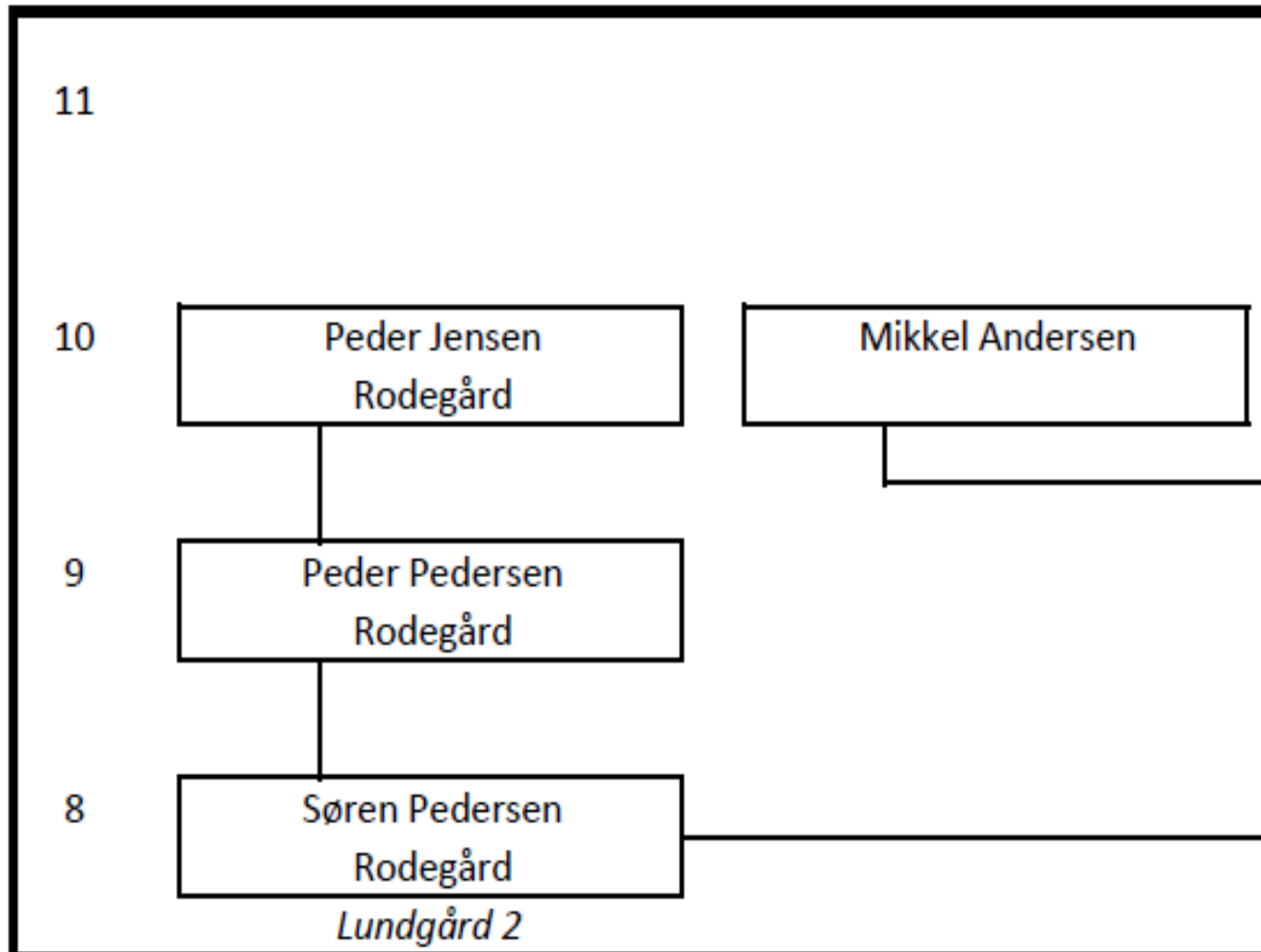
### Direkte ane 10 generationer fra Karen

Omkring 1590 får Peder en søn **Peder Pedersen** han overtager Rodegård som fæstebonde efter sin far. Han dør engang efter 1634.

### Direkte ane 9 generationer fra Karen

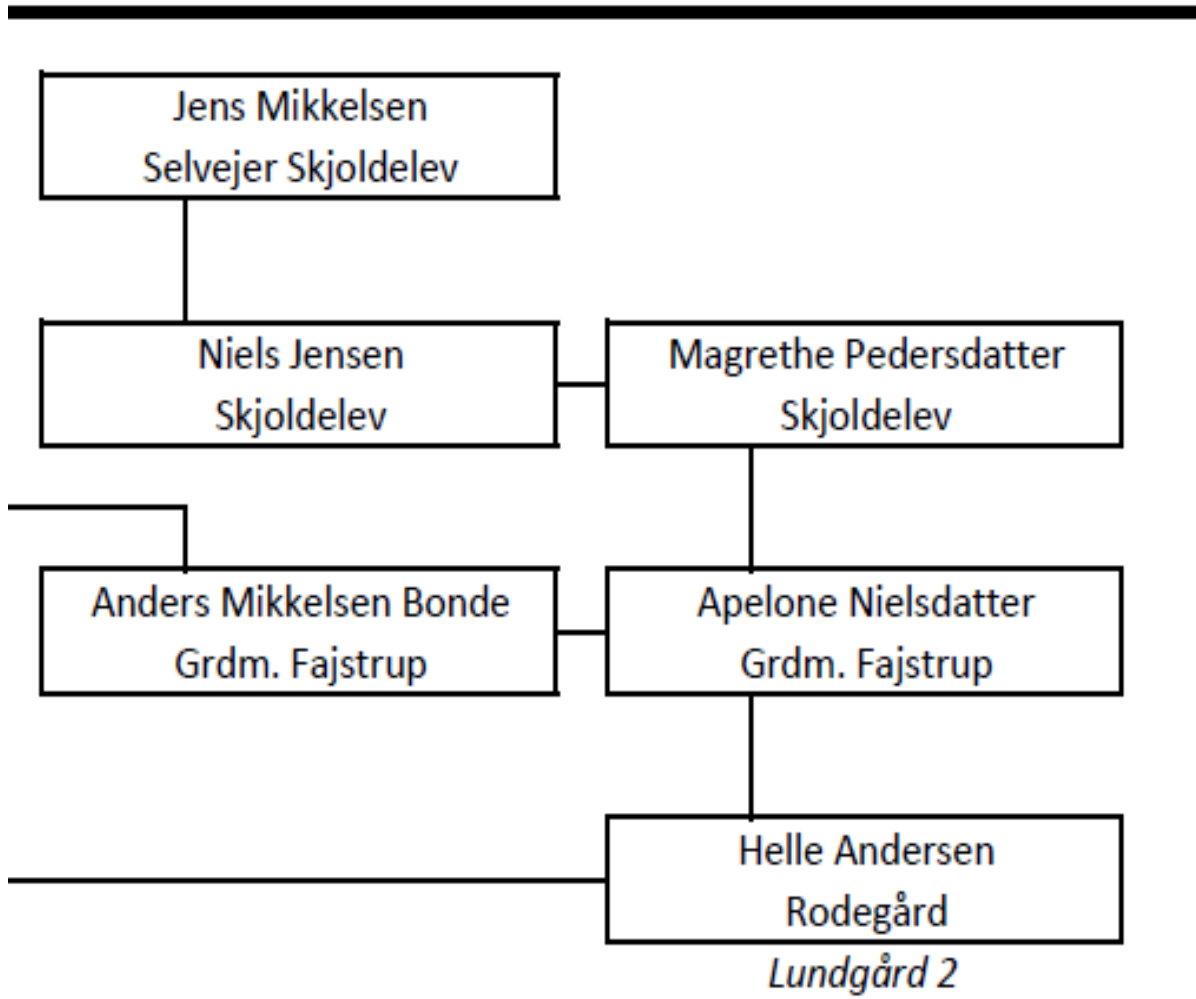
Niels og Magrethe får i 1594 datteren **Apelone Nielsdatter**. Apelone gifter sig i 1623 i Skjoldelev kirke med **Anders Michelsen Bonde** fra Fajstrup ved Lading som er gårdmand der – vi ved ikke om han er selvejer eller fæste på Frijsenborg slot. Anders Mikkelsens far er Mikkel Bonde fra Lading. Apelone dør i 1664 og Anders i 1678 – Begge begraves i Lading kirke.

## Skjoldelev linien

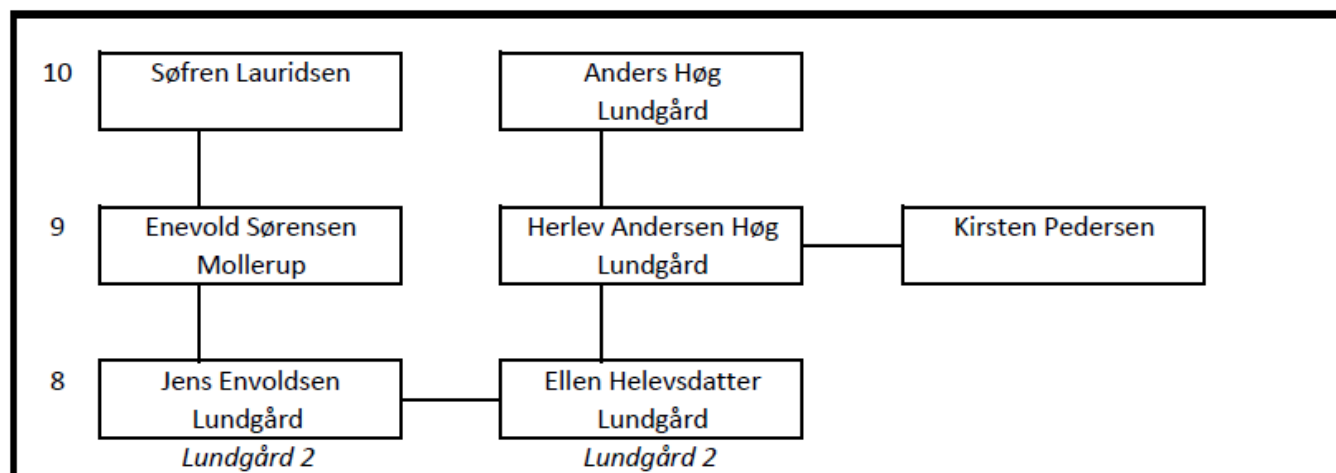


**Direkte ane 8 generationer fra Karen**

Anders og Apelone får i 1625 datteren **Helle Anderdatter** som den 17. juni 1649 i Lading kirke Peder Pedersen på Rodegård. – De overtager Rodegård efter hans far. De dør begge pmkring 1700



# Lundgård 1



## Mollerup

### Direkte ane 10–9 generationer fra Karen

I Sorring fødes omkring 1550 en dreng **Søfren Lauridsen** – vi har ikke meget på ham udover at han omkring 1575 bliver far til **Enevold Sørensen** som bliver fæstebonde i Mollerup. Søfren dør efter 1638 og Enevold cirka 1629

### Direkte ane 8 generationer fra Karen

Enevold Sørensen bliver i 1605 far til **Jens Envoldsen** der i 1640 overtog en halvgård i Mollerup i fæste. I 1642 forlod han Mollerup.

## Lundgård

### Direkte ane 10 generationer fra Karen

Cirka 1535 fødes **Anders Høg** – vi ved ikke så meget om hvor han fødes eller af hvem men ved han bliver selvejer på Lundgård i Skovby (Christinedal). Vi ved ikke hvad tid han flytter ind på Lundgård, men den 2. januar 1566 får han af Kong Frederik den 2. livsbrev på Lundgård. Anders dør ca 1567

### Direkte ane 9 generationer fra Karen

Anders Høg bliver i 1565 far til **Herlev Andersen Høg** som gifter sig med **Kirsten Pedersen** vi ved ikke hvor hun kommer fra. De overtager driften af Lundgård. De fik 5 børn. Der er en sag for retten i Viborg i 1625 med følgende forløb:

*Laurids Ebbesen til Tulstrup KM befalingsmand på Skanderborg med en opsættelse af landstinget 12/3 sidst forleden havde hidkaldt sandemænd af Framlev herred at udlægge Hans Tomasen Bøg,*

*som boede i Skivholme hans bane, som på kyndelmissedag om aftenen er omkommet i Lundgård og fremlagde et tingsvidne af Framlev herreds ting 23/2, hvor Johanne Poulsdatter i Skivholme havde klaget at søndag før kyndelmissedag sidst forleden da havde Herlov Andersen i Lundgård bud efter hendes husbond med hans datter Karen Herlovsdatter og hans tjenestekarl Peder Andersen, at han skulle komme over til dem at se noget arbejde, de ville have gjort, og kyndelmissedag gik han derover. Hans Tomasen ved Skanderborg på egne og slægts vegne gav last og klage, at Hans Tomasen væver, som boede i Skivholme, er blevet borte af Lundgård i hans inderskjorte og alle hans klæder ligger tilstede og ikke man ved ham levende eller død. Herlov Andersen i Lundgård hans hustru Kirsten Pedersdatter og hans børn Karen Herlovsdatter Birgitte Herlovsdatter Anders Herlovsen og Knud Herlovsen vidnede, at Hans Skrædder var gået i seng i deres vester stue, og da havde han sønderlået et af de øverste vinduer og deraf udkommet, og var blevet fundet druknet i åen ved Præstebroen, og samme tid han blev lagt i kisten var tilstede Herlov Andersen hans hustru og hans børn, som faldt på deres knæ og lagde hver deres hånd på Hans Væver en efter en og bad Gud i himlen, at dersom de havde nogen skyld i hans død, at det kunne blive åbenbaret, så de som var fri måtte blive fri, og ingen tegn de kunne se på samme lig. dernæst gjorde sandemændene deres ed og udlagde Hans Tomasen om nattetide at være udløbet og i åen sig omkommet og derfor svor ham hans egen bane på.*



## Direkte ane 8 generationer fra Karen

Herlev og Kirsten Høg får deres sidste barn i 1610 **Ellen Herlevsdatter Høg** hun gifter sig omkring 1642 med **Jens Enevoldsen** fra Mollerup linien. Samtidig overtager de Lundgård. Jens Enevoldsen bliver udnævnt som Herredsfoged. Jens dør i 1671 Ellen dør i 1722

Denne generation har også en sag for retten om en person der under mystiske omstændigheder forsvinder fra Lundgård.

*I 1661, torsdag morgen 3 uger før jul, da tjenestekarlen på Lundgård, Niels Jørgensen, var kommet op, så han, at der måtte være noget glat på færde, nogle kreaturer gik løse ude i gården og en ko lå død inde i stalden. Han gik så hen til vinduerne for at kalde på pigerne. Den ene af dem, Anne, Peder Smeds datter fra Herskind, stod straks op og gik ud i gården, mens den anden Anna Sørensdatter, ”gik ud i kammeret, som fader og moder lå, og gjorde ild på.” Snart efter kom Niels igen og spurgte om de ikke vill ud og se til fæmonet, men husmoderen Eline Herlevsdatter Høeg svarede ham at Anna Pedersdatter var gået ud i gården. Han traf hende da også derude, og da de kom ind i huset, hvor koen lå død, sagde hun: ”O vouk og vouk”; han gik derefter i laden for at tærsk, og han så hende ikke siden i levende live.*

*Da der var gået nogen tid, savnedes Anne Pedersdatter, og husmoderen sendte Anna Sørensdatter ud for at søge efter hende. Hun var ikke at finde i gården, og da Anna Sørensdatter kom ud til havegården, kunne hun se, at Peder Smeds datter var gået med sine træsko på ned i hørhaven imod åen. Hendes spor var lette at kende, fordi hendes ene træsko var noget i stykker.*

*Derefter blev der ikke ledt videre, de troede måske, at hun havde søgt over åen til sin fra i Herskind, som ikke er langt derfra, men Anna Pedersdatter var og blev forsvundet, indtil der et fjerdingår efter, i slutningen af april 1662, ved en vidjebusk midt i åen mellem Sjelle og Lundgård fandtes et ilde medtaget lige, der kendtes som Anna Pedersdatters. Der forelå altså et uopklaret tilfælde af voldsom død, og det gjaldt nu om med de midler, datidens retspleje rådede over, at finde ud af, hvem der var hendes bane.*

*Delefogeden, Joust Andersen, opkrævedes på tinget d. 30. april 1662 sandemændene i Framlev*

*Herred for deres rettighed og tov at sværge og gøre om Anne Pedersdatters bane, men på den dag var kun 5 af de 8 til stede på herredstinget. Næste tingdag, den 7. maj, fremførte delefogeden synsmænd, der vidnede, de havde synet det døde legeme, og de beskrev vidtløftigt dets opløste tilstand. Herredsfogeden Jens Enevoldsen, havde vejet sit dommersæde, og en anden mand fungerede i hans sted, da undersøgelsen drejede sig om hvad der var sket i hans gård. Samme dag forelå også det første vidnesbyrd om sandemændenes arbejde på at komme til bunds i sagen. En af dem, Knud Sørensen i Galten, lod tjenestefolkene på Lundgård træde frem på herredstinget for at forklare, hvad de vidste om Anne Pedersdatters forsvinden, og deres vidnesbyrd er grundlag for ovenfor nævnte skildring af begivenhederne.*

*Sluttelig blev også Annes far, Peder Smed i Herskind, spurgt, om han vidste noget menneske at klage for hans datters død, men han vidste intet at klage på.*

*Den 21. maj, som var næste tingdag, erhvervede en anden af sandemændene to meget betydningsfulde tingsvidner om, hvad der samme dag i sandemændenes nærværelse var foregået på Skivholme Kirkegård, hvor liget endnu henstod ubegravet i sin kiste.*

*Først vidnede et særligt ved tinget udmeldt syn på 12 mænd om ligets udseende, som i mellemtiden ikke var blevet hyggeligere. På brystet var der to små huller, men huden blev skrabet til siden, og ”da så de, bien og bruske var hiel inden for”. Der var altså ingen særlige betænkelige tegn.*

*Derefter vidnede de samme 12 mænd om en såre højtidelig akt, der samtidig havde fundet sted på kirkegården. Hidtil var der i sagen kun sket, hvad loven påbød, men det er, som om man i dette tilfælde ikke helt har stolet på den jordiske retfærdighed her, hvos dens vogter, herredsfogeden, var, om ikke anklaget for, så dog i betænkelig nærhed af et voldsomt dødsfald, muligt har han også selv på en uigendrivelig måde villet frigøre sig for enhver mistanke, thi ”da så de at Jens Enevoldsen i Lundgård og hans hustru, Eline Herlovsdatter, og hans to børn Herlov Jensen og Berete Jensdatter, og hans tjenestefolk, Niels Jørgensen, Peder Rasmussen, Anna Sørensdatter, var til stede og faldt på deres knæ såvel som menig mand, som til stede var, og bad Gud i himlen om, at han ville lade nogen jærtegn ske, om de var skyldige udi hendes død og*

bane, og derefter lagde foreskrevne Jens Enevoldsen, hans hustru, børn og tjenestefolk hånden på foreskrevne lig, der skete ingen ting i nogen måder, og er det denom også vitterligt, at nu udi disse helligdage er sket bøn udi nogle af kirkerne herudi herredet, at gud ville åbenbare sandhed, om nogen mennesker var skyldig udi hendes død og bane”.

Det, der her var foregået på kirkegården, som var en højtidelig bæreprøve, og det ventede jærtegn var, at liget skulle begynde at bløde, når morderen rørte det. Fra de keltiske havde den tro, at det forholdt sig således, bredt sig over Europa. Det ansås ikke som et mirakel, men for en kendsgerning, som middelalderens lærde havde søgt at begrunde ud fra tidens naturvidenskab og givet forskellige forklaringer på. Efterhånden som naturerkendelsen var skredet frem, blev det dog mere almindeligt at opfatte denne prøve som en Guds dom end direkte indgriben, som friede uskyldige og åbenbarede skyldige.

Rent kirkeligt, men uhyre populært, var det andet middel, som forsøgtes, nemlig kirkens bøn i flere af herredets kirker om gerningsmandens åbenbarelse. Det anvendtes ikke blot i slige sager, men også hyppigere i mindre betydningsfulde anledninger som rapserier, udspredning af krænkende rygter m.m.

Ingen af de midler, som et kristent menneske da med god samvittighed kunne bruge til sagens opklaring, kunne siges at være forsømt af herredsfoged Jens Enevoldsen i Framlev Herred for at rense sig og sit hus for enhver mistanke om skyld i Anne Pedersdatters død.

Om sagens videre gang på herredstinget er kun at melde, at defogeden. Joust Andersen, den 28. maj for tredje gang fremstod og kaldte på sandemænd ”for deres rette ed og tov at sværge og gøre til Viborgs Landsting”.

De måtte nu efterkomme kaldet, og den 4. juni fremstod de 8 sandemænd fra Framlev Herred på landstinget i Viborg, hvor landsdommerne ganske vist var fraværende, eftersom de den 2. juni var rejst til herredag, dvs. højesteret i København, men landstingshøreren, som førte protokollen, var der og kunne nedskrive, hvad de havde at sige. Ved landstinget mødte som eftermålsmand Clemen Clemensen, forvalter på Skanderborg, og sandemændene fremlagde tingsvidnernes for herredstingets, men trods alt, hvad der var anvendt på sagens opklaring, vovede de endnu

ikke at gøre deres tov, thi de bad om opsættelse til næste landsting, d. 24. september, og at opsættelsen skyldes dem selv og ikke dommernes fraværelse, fremgår deraf, at de måtte forpligte sig til at møde og gøre deres ed under samme hesteleje.

Den 24. september kom de 8 mænd atter til Viborg, og nu svor de ”forskrevne Anne Pedersdatter hendes egen bane på og sig selv udi åen druknet”.

Således lyder deres udsagn i al dets knaphed og for så vidt ikke overraskende, men hvad der har drevet hende i døden, får vi intet at vide om. Hendes forskrækkede udråb og hovedkulds flugt ved at finde et af de kreaturer hun skulle passe, tyder på frygt for straf af en streng husbond, og Jens Enevoldsens iver efter at rense sig med alle de midler, som retsplejen og religionen tillod, styrker antagelsen

---

## Sandemænd ?

*sandemænd*, nævninge, der oprindeligt alene virkede inden for det jyske retsområde. Ifølge Jyske Lov skulle der i hvert herred være otte sandemænd, der var udnævnt af kongen på livstid. De kunne dømme i sager om alvorlige retsbrud, fx manddrab, voldtægt og hærværk, og enkelte borgerlige sager. Betegnelsen sandemænd skyldes formentlig, at de havde til opgave at udfinde sandheden. Efter at have undersøgt sagen afgav sandemændene en udtalelse under ed, det såkaldte *sandemands tov*. Ordet sandemænd, 1. led af gammeldansk *sannændi* ’sandhed’. Christian 5.s Danske Lov fra 1683 indførte sandemænd i hele riget. De kunne dømme i visse drabssager og sager om markskel. Anvendelse af sandemænd ophørte i løbet af 1700-t.

Sagen burde jo være afsluttet med foregående med den 28. september 1664 var den for Landretten i Viborg igen dog med samme udfald.

*\*\* Clemend Clemendsen KM forvalter over Skanderborg len med en opsættelse af landstinget 4/5 sidst forleden havde stævnet efterskrevne sandemænd i Framlev herred for en sandemandsed og tov, som de på Viborg landsting 24/9 1662 skal have svoret over Anne Pedersdatter, som tjente i Lundgård i Framlev herred og siden fundet død i den å imellem Lundgård og Sjelle. dertil blev stævnet Jens Envoldsen i Lundgård hans hustru Ellen Herlovsdatter og søn Herlov Jensen sst og datter Birgitte Jensdatter i Borum samt salig Anne Pedersdatters far Peder Christensen Smed i Herskind samt hendes bror Peder Pedersen i Herskind. derefter blev fremlagt en sandemandsed af landstinget 24/9 1662, hvori blev fremlagt et tingsvidne af Framlev herreds ting 7/5 sidst udganget, hvor synsmænd afhjemlede syn til Anne Pedersdatter, som blandt andet havde to huller på hendes bryst, hvoraf der kom noget blod. derefter blev fremlagt et tingsvidne af Framlev herreds ting 7/5 sidst forleden, hvor efterskrevne vidnede, at om morgenen da var noget af fæet løs i gården, og et nød lå dødt i huset, og da kom Anne Pedersdatter til samme hus, og da sagde hun oh vak oh vak, og*

*da de ledte efter hende, kunne de se spor af hendes træsko ned til åen. derpå blev fremlagt et tingsvidne af samme ting 21/5 sidst, hvor efterskrevne vidnede, at de var til syn på Skivholme kirkegård til Anne Pedersdatters lig, og da så de at Jens Envoldsen i Lundgård og hans hustru Lene Herlovsdatter og hans to børn Herlov Jensen og Birgitte Jensdatter og deres folk faldt på deres knæ og bad Gud i himlen om, at han ville lade nogen jærtegn ske, om de var skyldig i hendes død og bane og derefter lagde deres hænder på samme lig, og da skete der intet tegn. dernæst blev fremlagt Peder Christensen Smed i Herskind hans klage, at da han spurgte Jens Envoldsen, om han ikke havde hørt til hans pige, da sagde han nej, og da han spurgte ham, hvor hendes klæder var, svarede Jens Envoldsen, at hun tog dem alle med sig, hvorefter Peder Smed lod lyse efter hende i kirkerne, at Vorherre ville åbenbare sandhed, at han måtte finde hende igen og 20. ugers dagen derefter blev hun fundet i åen og ikke hendes klæder fandtes der, som de sagde, hun havde taget med sig. derefter blev afsagt, så eftersom Anders Nielsen aldeles intet fremlægger, hvormed det sandemandstov, som angår Anne Pedersdatters bane, i nogen måder kan svækkes, ikke heller Clemend Clemendsen beviser, at nogen har truet eller undsagt hende, eller rygter at nogen anden skulle være hendes bane, da sees ikke sandemændenes ulempe heri men deres tov ved magt at stå.*

---

## Harlevholm.

I vore dage er Harlevholm Navn på to gårde i Harlev Sogn; men før år 1500 og i det mindste til efter 1688 var Harlevholm en såkaldt Enstedgård, hvis Hartkorn i Matriklen af sidstnævnte år står angivet til 18 Td. 2 Skp. (gammelt Hartkorn 24 Td.), og i en gengivelse (dateret 1816) af ældste Kort (dateret 1782) over ejendommen er gården delt i tre selvstændige gårdbrug, alle med firelængede Bygninger. I Tiden forud for Reformationen hørte gården vist under Aarhus Bispestol; men da Bispegodset derefter går over til kronen, overtages gården 1536 af Genete Craigengelt (»Den skotske Kvinde paa Tjele«) og hendes mand Hans Skriver, og efter hendes Død 1567 sælges Gaarden til Ejeren af Stadsgård (Constantinsborg)

Efter ovenstående synes gården i ældre Tid at have været Sognets største, og når den ene Fæsters (Søren Peder Leths) Beboelseslejlighed 1682 angives at omfatte: »Ofuerstue, Lilstue, Korsstue, Storstue og Garneret«, ligger det nær at antage, at Stuehuset da er det samme, som »den skotske Kvinde« beboede.

# Hvad sker der generelt i de år

Den ældre enevælde, 1660-1784

## KONJUNKTURER OG ØKONOMISKE TANKER

Enevælden blev etableret i Danmark 1660 under en i økonomisk henseende langvarig stagnationsperiode. Den store 30 års-krig (1618-1648) havde lammet Europa økonomisk. Der var et begyndende opsving i 1680'erne, men herefter gled man atter tilbage i stagnation. For Danmark betød det, at vi handelsmæssigt mistede korneksporten til Vesteuropa pga. importtold i modtagerlandene. I stedet måtte vi afsætte overskuddet til Norge. Også studeeksporten var gået ned – og den tilbageblevne del blev overtaget af nederlandske købmænd til skade for de danske provinsbyer. Norge opretholdt derimod sin eksport af tømmer til England, lige som det kom i gang med eksport af jern.

Fra 1730'erne blev problemerne forværret og endte i den værste landbrugskrise i Danmark. Det var en afsætningskrise, hvor det manglende salg af korn sendte priserne helt i bund. Regeringen satte ind med en krisepakke især til støtte for godsejerne. En mindre nedsættelse af jordskatterne i 1731 kom dog først og fremmest bønderne til gavn. Det næste punkt var indførelse af stavnsbåndet i 1733. Den officielle begrundelse var godsejerens forpligtelse til at stille soldater til den udskrevne milit. Det krævede et bånd på karlene, lød argumentationen. Men det var et endnu større problem for godsejerne at få deres fæstegårde bortfæstet under den økonomiske krise, og dette hensyn var den egentlige begrundelse for stavnsbåndet.

Endelig kom i 1735 det danske monopol på eksport af korn til det søndenfjeldske Norge, som dog i virkeligheden var en fortsættelse af praksis. Det nordenfjeldske Norge blev ud over korn fra Danmark også forsynet med engelsk korn via Bergen, og denne praksis turde man ikke ændre af hensyn til faren for hungersnød i Nordnorge. Krisen fortsatte i 1740'erne, hvor den blev forværret af en kvægpest, der forårsagede 300.000 stykker kvægs død – af sygdom eller ved destruktions. Det lykkedes ved en forbavsende målrettet indsats at få kvægpesten stoppet. Fra ca. 1750 ændredes de internationale konjunkturer, hvilket også i Danmark gav startskuddet til omlægninger og forbedring af landbrugets vilkår

som omtalt nedenfor.

Hvilke overvejelser ud over den omtalte reformpakke gjorde regeringen sig for at forbedre de økonomiske vilkår for landets indbyggere? For ligeglad var man bestemt ikke. Det var landets rigdom og velstand, det drejede sig om.

Regeringen oprettede for tredje gang et økonomi- og kommercekollegium, der havde til opgave at ophjælpe industri i landet – eller manufakturvæsen, som det hed i tidens sprogbrug. I spidsen for kommercekollegiet stod Otto Thott, som formulerede nogle tanker om de muligheder, der lå i rigernes råstoffer og deres forarbejdning til varer. Disse varer kunne enten erstatte import eller kunne eksporteres og tjene penge hjem til landet. Det drejede sig nemlig om at få overskud på handelsbalancen, så landet kunne vokse i velstand. Denne økonomiske tankegang er senere blevet kaldt merkantilisme og lå bag enevældens ønske om øget manufakturproduktion.

Det økonomiske klima de første 90 år under den ældre enevælde var præget af stagnation – endda med dyb landbrugskrise i 1730'erne. Men fra 1750 begyndte priserne på landbrugsvarer at stige.

Regeringens og landbrugets reaktion var at søge at få forøget landbrugsproduktionen til eksport for at få del i de stigende priser. Hidtil havde hovedgårdene stort set leveret alt korn, der blev eksporteret. Dette stammede dels fra deres egen produktion og dels fra fæstebøndernes landgildeleverancer samt de tilkøbte korntiender, som bønderne også leverede. Derfor var det ikke unaturligt at tænke sig, at godserne fortsat skulle levere korn til eksport. Problemet var blot, at deres jorder kun omfattede 1/10 af landets landbrugsareal, mens bøndernes dækkede de 9/10. Derfor var det mere langsigtet også at satse på at øge bøndernes produktion. Dette ville dog kræve mange reformer og ændringer. Fæstebønderne brugte megen tid og arbejdskraft på hoveri på godsejernes marker, deres fæstejord blev dyrket i et trægt fællesskabssystem, og de ejede ikke selv deres jord.

I første omgang indkaldte regeringen afhandlinger om sager, "der kan tjene til at opretholde landets flor." Fra 1757 blev de publiceret i tidsskriftet Danmark-Norges Økonomiske Magazin og viser en interessant vifte af forslag til forbedringer. Dernæst tog regeringen fat i mulighederne for at udvide produktionsapparatet. De store overdrev

med heder og krat mellem landsbyerne lå udyrkede hen, idet de alene blev anvendt til græsning for kreaturer. De blev ofte udnyttet i fællesskab af flere godser og landsbyer, hvorfor det ikke var let at få dem opdelt. Regeringen udstedte en række love 1758-60 med et regelsæt for opløsningen af sådanne fællesskaber og herunder bestemtes det, at blot én godsejer ønskede ophævelse, skulle de andre følge med og også bidrage økonomisk. Den samme linie blev fulgt i ophævelsen af fællesskabet i landsbyerne, hvor en lovgivning 1776 og 1782 gav et regelsæt for udskiftning af jord mand og mand imellem, men aldrig gennemførte et påbud. Udskiftningen kunne finde sted både inden for og uden for fæstevæsenet.

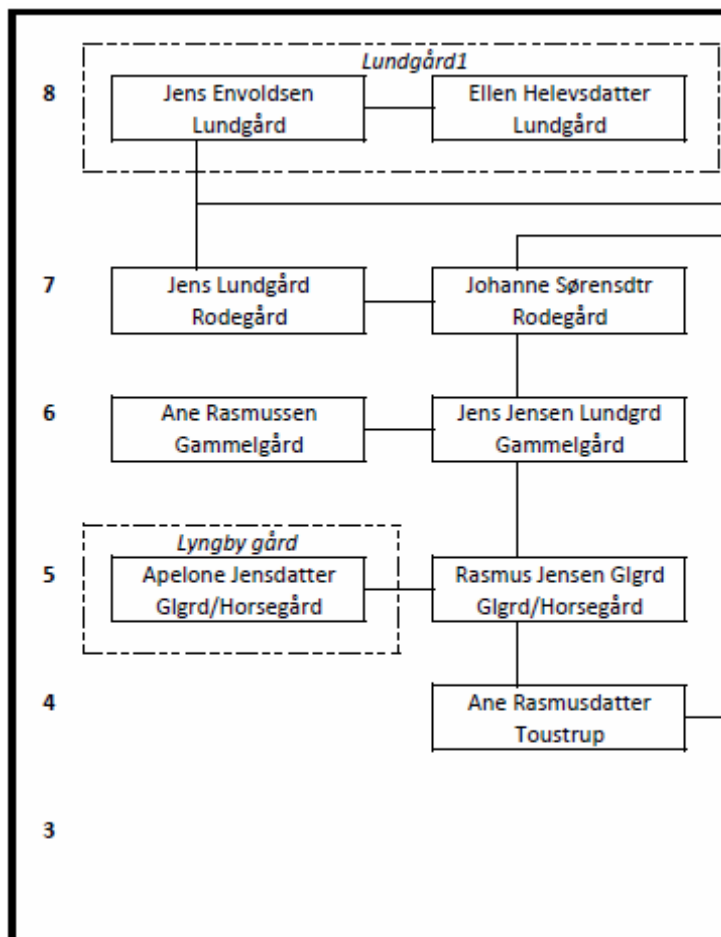
Den samme fremgangsmåde fulgte regeringen ved lovgivning om fæstegårdes overgang til selveje, således at fæstebonden selv kunne komme til at eje sin gård. Godsejerne blev ved lov af 1769 lokket med, at hovedgårdenes skattefrihed kunne opretholdes, selvom fæstegodset ved bortsalg til selveje kom under de krævede 200 tønder hartkorn. Men da godsejerne trods salg til selveje stadig skulle stå inde for de nye selvejeres skatter, blev loven ingen succes. I samme retning virkede det samtidige salg af krongods, som gik til oprettelse af nye godser. På disse blev der oftest straks indført hoveri, så tidligere hovfrie kronbønder nu skulle gøre hoveri. Det var et tilbageslag for reformerne.

Den største nød at knække var dette hoveri. Det var blevet udvidet igennem 1700-tallet, fordi

landgilden lå fast. Det var både godsejerens mulighed for at øge udbyttet af sin jord og efter tidens tankegang en betingelse for kornoverskud til eksport. I første omgang søgte regeringen blot at få et overblik over hoveriets omfang ved i 1769 at indkalde oversigter over dets omfang ved hvert gods (hoverireglementer). Da godsejerne frygtede, at indberetningerne skulle anvendes til fastlåsning af hoveriet, stillede de meget store fordringer. Der stod hoverisagen uafgjort et par år, indtil Struensee skar igennem og i 1771 udstedte en hoveriforordning, der kun tildelte godsejeren hoveri i forhold til størrelsen af hver bondes fæstejord. Det var ganske nye toner, så det kan ikke overraske, at denne lov straks blev ophævet efter Struensees afsættelse i 1772. I stedet trådte i 1773 en fastlåsning af den del af hoveriet, som ikke havde med dyrkningen af hovedgårdsmarkerne at gøre.

Mens regeringens initiativer på landbrugsreformområdet bølgede lidt frem og tilbage, blev der gennemført flere private initiativer, som fik stor betydning både ved at afprøve reformer og ved at angive retninger for disse. I Vestjylland købte fæstebønder i fællesskab et par godser og foretog udstyknings i mellem sig. I Nord- og Midtsjælland gennemførte reformvenlige godsejere og Københavns magistrat på deres gods udskiftning og arvefæste, således at bønderne kunne bestemme, hvem der skulle overtage deres gårde efter dem. Det var praktiske reformer, der viste vej for tiden efter 1784.

## Lundgård 2



### Direkte ane 7 generationer fra Karen

Helle og Søren Pedersen får i 1655 sønnen **Anders Sørensen** og i 1667 datteren **Johanne Sørensdatter**. Begge disse søskende er aner til Karen.

### Direkte ane 7 generationer fra Karen

Ellen og Jens Enevoldsen får 6 børn. Blandt andet Birthe Jensdatter der fødes i 1645 og som 18 årig gifter sig med Oluf Pedersen fra Borum som er Herredsfoged i Borum. En anden af børnene er **Jens Jensen Lundgård** der fødes i 1551 - Ellen og Jens's yngste datter er **Ellen Jensdatter** der fødes i 1655. Begge disse søskende er aner til Karen. Jens dør i 1661 - Ellen dør i 1722

### Direkte ane 7 generationer fra Karen

Omkring 1654 fødes **Peder Rasmussen Søgård** (C) i Galten – Vi kender ikke forældrene men mon ikke vi kan gå ud fra at Peder stamme fra Søgård i Galten. Omkring 1652 fødes i Galten **Birgitte Sørensdatter** (C)). De to gifter sig omkring 1675 og i 1683 overtager de fæstet på Overgård i Galten (Porskær). Peter dør i 1708 - Birgit i 1740

### Direkte ane 6 generationer fra Karen

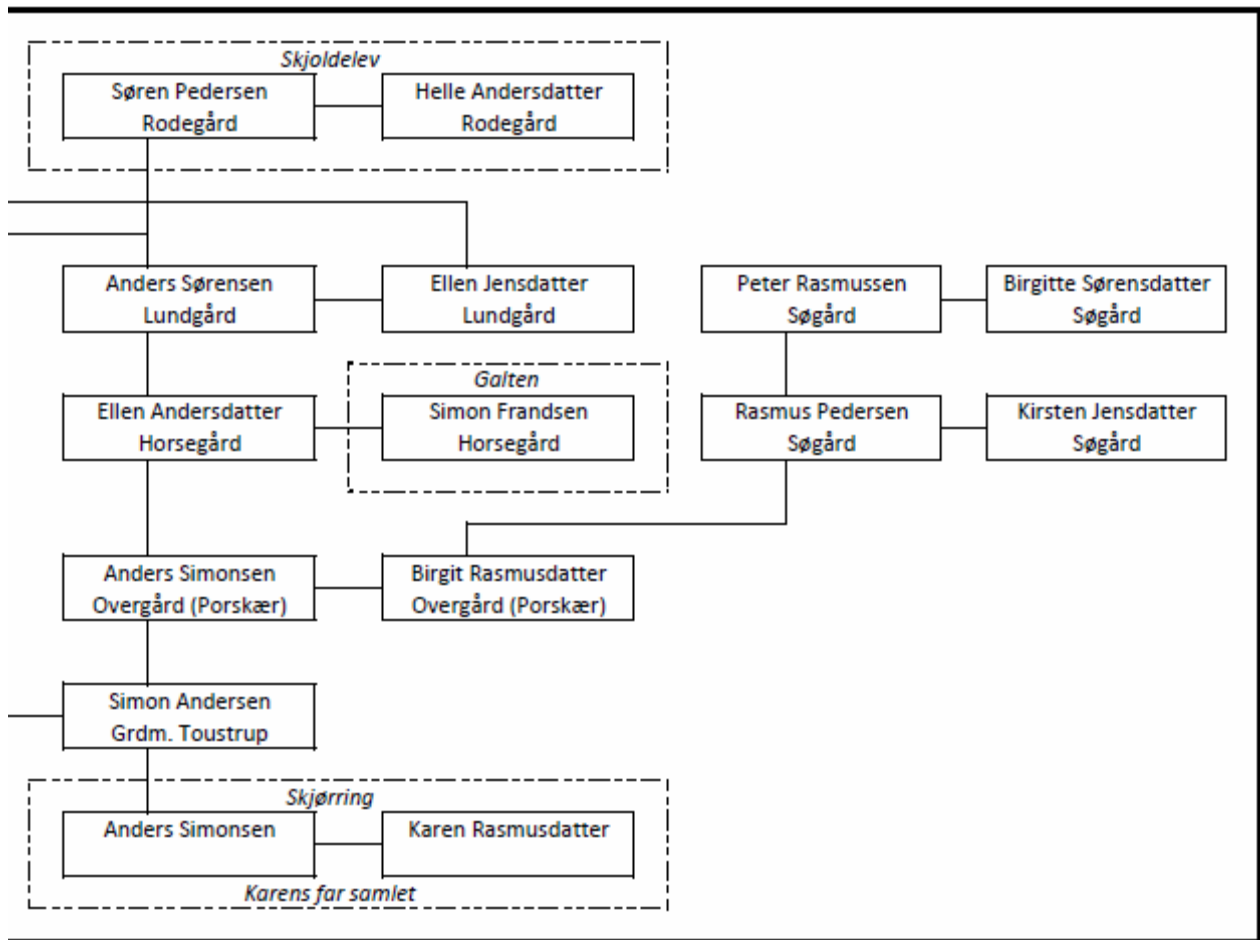
Johanne Sørensdatter linien gifter sig omkring 1687 med Jens Jensen Lundgård og bliver fæster på Rodegård ved Skjørring. De får der i 1688 sønnen **Jens Jensen Lundgård**. Jens dør i 1736 - Johanne i 1750

### Direkte ane 6 generationer fra Karen

Ellen Jensdatter gifter sig omkring 1690 med Anders Sørensen de står sammen med Jens Envoldsen enke for driften af Lundgård. De får i 1690 datteren **Ellen Andersdatter**. Anders dør i 1723 - ellen dør i 1728

### Direkte ane 6 generationer fra Karen

Birgitte Rasmussen (C) og Peder Rasmussen Søgård får omkring 1683 **Rasmus Pedersen** – han gifter sig omkring 1717 med **Kirsten Jensdatter** – de driver fæstegården Overgård (Porskær). De får 8 børn. Rasmus dør i 1762



#### Direkte ane 5 generationer fra Karen

Jens Jensen Lundgård gifter sig med **Ane Rasmusdatter** som vi ikke ved hvor kommer fra – de driver Gammelgård ved Storring som fæstegård. De får 2 sønner – omkring 1728 fødes **Rasmus Jensen Gammelgård** og omkring 1730 fødes Jens Jensen Gammelgård. Ane dør i 1753 - Jens dør i 1765

#### Direkte ane 5 generationer fra Karen

Ellen Andersdatter gifter sig med Simon Frandsen fra Galten linien. De driver Horsegård i Galten. De får i 1725 Ander Simonsen - der overtager Overgård i Galten. Han gifter sig med Birgit Rasmusdatter. Simon dør i 1756

#### Direkte ane 5 generationer fra Karen

Kirsten og Rasmus Pedersen får i 1726 **datteren Birgitte Rasmusdatter** hun gifter sig den 19. april 1752 med **Anders Simonsen** – De overtager driften af Overgård (Porskær) efter hendes forældre. De får 4 børn.

#### Direkte ane 4 generationer fra Karen

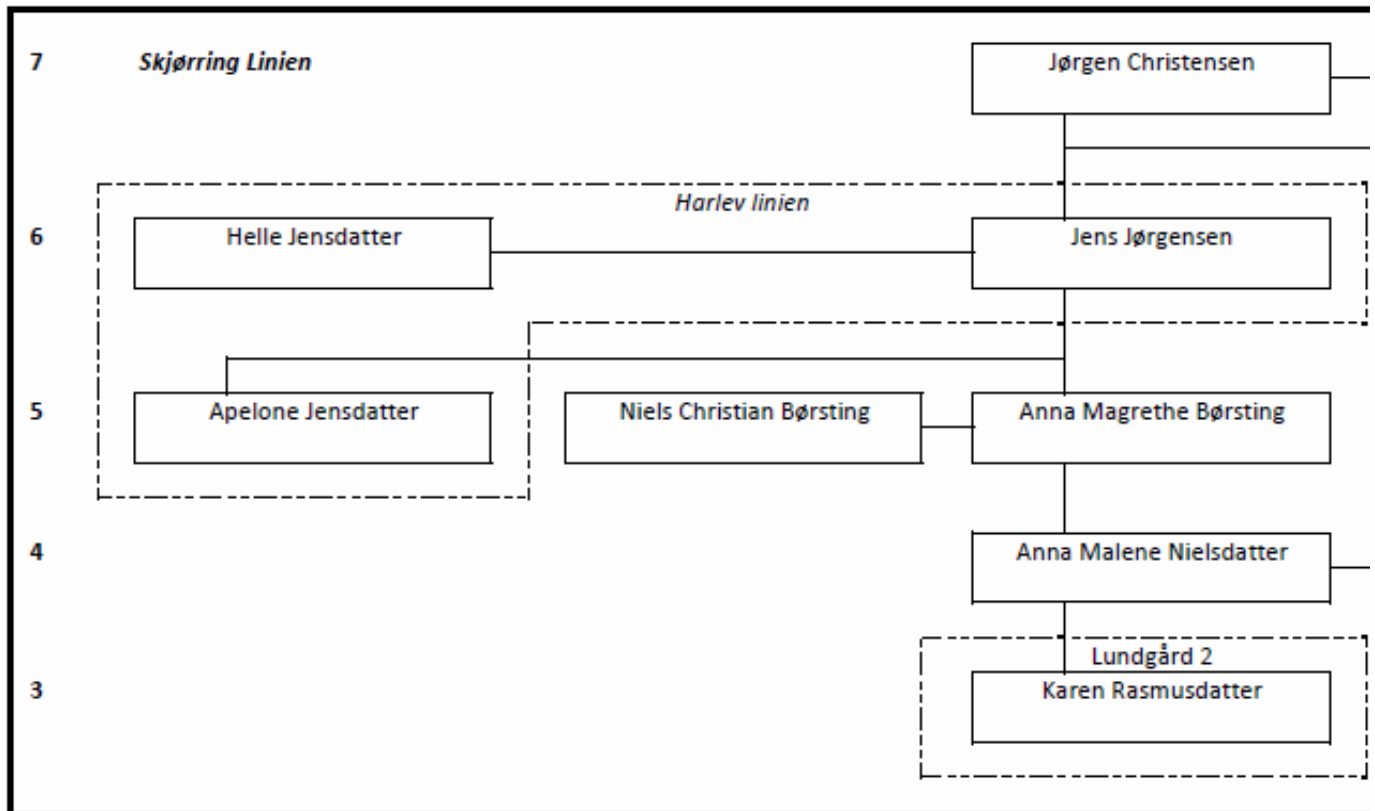
Rasmus Jensen Gammelgård gifter sig den 23. november 1752 med Apelone Jensdatter fra Lyngbygård linien. De får 9 børn – den første fødes den 27. maj 1759 og er en datter der døbes **Ane Rasmusdatter Gammelgård**. Apelone dør i 1797 - Jens i 1802

#### Direkte ane 4 generationer fra Karen

Birgit Rasmusdatter gifter sig med Anders Simonsen. De driver Overgård i Galten. I 1754 får de sønnen **Simon Andersen**. Anders dør 1786 - Birgit dør i 1796.

#### Direkte ane 3 generationer fra Karen

Ane og Simon Andersen får 8 børn – blandt anden **Anders Simonsen** der fødes den 23. februar 1795. Den 13. februar 1798 dør Ane Andersen kun 39 år gammel. Den 6. juli 1798 gifter Simon sig igen med den 19 årige Sidse Marie Olesdatter med hvem han får 12 børn heraf 2 dødfødte. Simon dør den 26. januar 1819.



### Direkte ane 7 generationer fra Karen

Omkring 1670 fødes i Skjørring en dreng der døbes **Jørgen Christensen** vi kender ikke hans forældre – Omkring 1662 fødes ligeledes en pige der døbes **Maren Jacobsdatter** også ukendte forældre – De to gifter sig omkring 1688 og bosætter sig i Skjørring.

### Direkte ane 6 generationer fra Karen

Maren og Jørgen Christensen får 4 børn – heraf to drenge som begge er Karens aner. I 1692 fødes **Rasmus Jørgensen** og i 1702 fødes **Jens Jørgensen**. Begge disse brødre er aner til Karen Rasmus Jørgensen gifter sig den 15. juni 1721 med en pige der hedder **Dorthe Andersdatter**. De bosætter sig i Skjørring Jens Jørgensen gifter sig den 24. juni 1728 med Helle Jensdatter Leth fra Lynbygårdlinien. De bosætter sig i Skjørring. Helle dør den 8. februar 1770 og Jens dør den 9. juni 1771

### Direkte ane 5 generationer fra Karen

Rasmus Jørgensen og Dorthe Andersdatter får i 1743 en søn der hedder **Jens Rasmussen**. Rasmus Jørgensen får i alt 13 børn med 3 forskellige koner. Jens Rasmussen gifter sig den 19. juni 1753 med Karen Christensdatter Krogh. De er bosat i Skjørring. Jens Rasmussen dør i 1773

### Direkte ane 5 generationer fra Karen

Jens Jørgensen og Helle Jensdatter får ca. 1. marts 1733 en datter **Apelone Jensdatter** og i 1747 får de datteren **Anna Magrethe Jensdatter**. Begge de to er aner til Karen.

Apelone Jensdatter giftede sig den 23. november 1752 med Rasmus Jensen Gammelgård fra Lundgård2 linien. (se der for mere)

Anna Magrethe Jensdatter gifter sig den 12. september 1766 med Niels Christian Børsting der er født den 18. marts 1739 i Sjelle. De bosætter sig i Skjørring Niels dør den 2. juli 1810 og Anna Magrethe dør den 27. juli 1823.

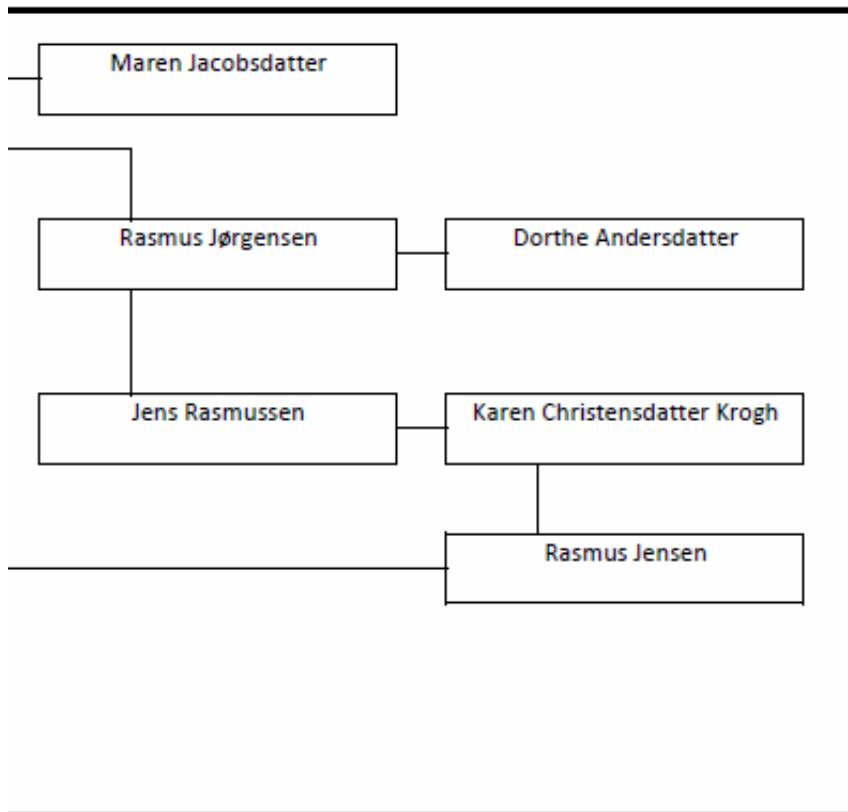
### Direkte ane 4 generationer fra Karen

Jens Rasmussen og Karen Christensdatter Krogh får den 15. maj 1768 i Skjørring en søn som de kalder **Rasmus Jensen**

Anna Magrethe og Niels Christensen Børsting får den 11. april 1767 en datter som de kalder **Anne Malene Nielsdatter**.

Anne Malene Nielsdatter og Rasmus Jensen gifter sig den 10. juni 1791. De bosætter sig i Skjørring. Den 21. november 1833 dør Rasmus og Anna Malene dør den 21. december 1838.





### Direkte ane 3 generationer fra Karen

Anne Malene Nielsdatter og Rasmus Jensen får den 18. februar 1798 en datter de kalder **Karen Rasmusdatter**. Hun gifter sig 10. december 1823 med Anders Simonasen for Lundgård2 linien. Karen Rasmusdatter dør i Galten den 25. december 1878.

# Hvad sker der generelt i de år

## LANDSBYEN

Landbefolkningen boede fortrinsvis i landsbyer spredt ud over landet. De var adskilt af de dyrkede marker. Uden om dem lå de store overdrev med græs, hede og småbevoksning inden den næste by. Der lå også enkelte enestegårde for sig selv.

Forskellen mellem landsbyerne var, om de havde en kirke og dermed var kirkeby i sognet, så de havde en bosiddende præst og degn. Men fælles for dem alle var, at beboerne på gårdene og i husene ikke selv ejede deres jord. Kun 2% af befolkningen var selvejere. De var fæstere under en herregård, som kunne ligge tæt ved eller længere væk. Dvs de måtte betale en afgift, indfæstning, ved fæstets indgåelse og en årlig landgilde til godsejeren og yde hovarbejde på hovedgårdens marker til gengæld for lejen af godsejerens ejendom.

Efter præsten og degnen var gårdmændene de øverste i landsbyen. Derefter kom husmændene, som kunne have lidt jord at dyrke og et par husdyr eller blot en ko og et par får, som græssede på grøftkanter og på fællesarealerne. Husmændene havde som regel også et landsbyhåndværk at leve af og gik på dagleje, med mindre de var aftægtsfolk fra deres tidligere fæstegård. Rundt i husene sad der folk til leje som inderster. Blandt dem kunne der være stakler, der nød almisse fra sognet. Værre stod det til for hjemløse tiggere, der gik rundt fra hus til hus – eller fra sogn til sogn. En herregård kunne eje hele landsbyen, eller denne kunne være delt mellem flere herregårde. Uanset ejendomsforholdene havde landsbyen sit eget fælles indre liv. Hver fæstebonde drev sin fæstejord med tjenestefolk og daglejere.

Landsbyens jordfordeling med de mange lange og smalle strimler kilede ind imellem hinanden nødvendiggjorde en fælles driftsform, hvor påbegyndelsen af årets arbejder nøje blev aftalt, så bønderne ødelagde mindst mulig for hinanden. Reglerne for landsbyens fællesskab var nedfældet i dens vider og vedtægter. Som regel indeholdt de bestemmelser for samarbejdet, hvordan ledelsen med oldermanden i spidsen blev valgt, og hvilke sanktioner der fulgte af at overtræde bestemmelserne om markdrift og dyrenes græsning. Beslutningerne blev truffet på grandestævnet, hvortil landsbyens bønder og husmænd med jord havde adgang, men ikke dem

uden jord og da slet ikke inderster, selvom de nok havde interesse i græsningsrettighedernes fordeling.

Der var således et betydeligt selvstyre i landsbyerne, som godsejeren ikke blandede sig i. Konflikter inden for landsbyen mellem naboerne blev som regel i første omgang løst på grandestævnet. Derfor kan grandestævnet betragtes som første instans i landets retsvæsen. Der var ikke lovgivet om dette landsbyfællesskab. I den store Danske Lov fra 1683 var det forudsat, at landsbyfællesskabet eksisterede, men loven gav ingen regler for fællesskabet. Det formodedes, at landsbyens beboere selv kunne administrere dette. Den ældre enevælde var i almindelighed meget opmærksom på selvstændige elementer i befolkningens styre, som kunne lægge sig som en barriere mellem kongen og befolkningen. Men landsbyernes indre liv og selvstændighed blev ikke opfattet som nogen trussel for den ældre enevælde. Når blot bønderne gennem godsejeren betalte de stigende skatter og fra 1701 leverede de soldater, som var nødvendige for landets forsvar, så lod kongerne dem i fred under godsejernes tilsyn.

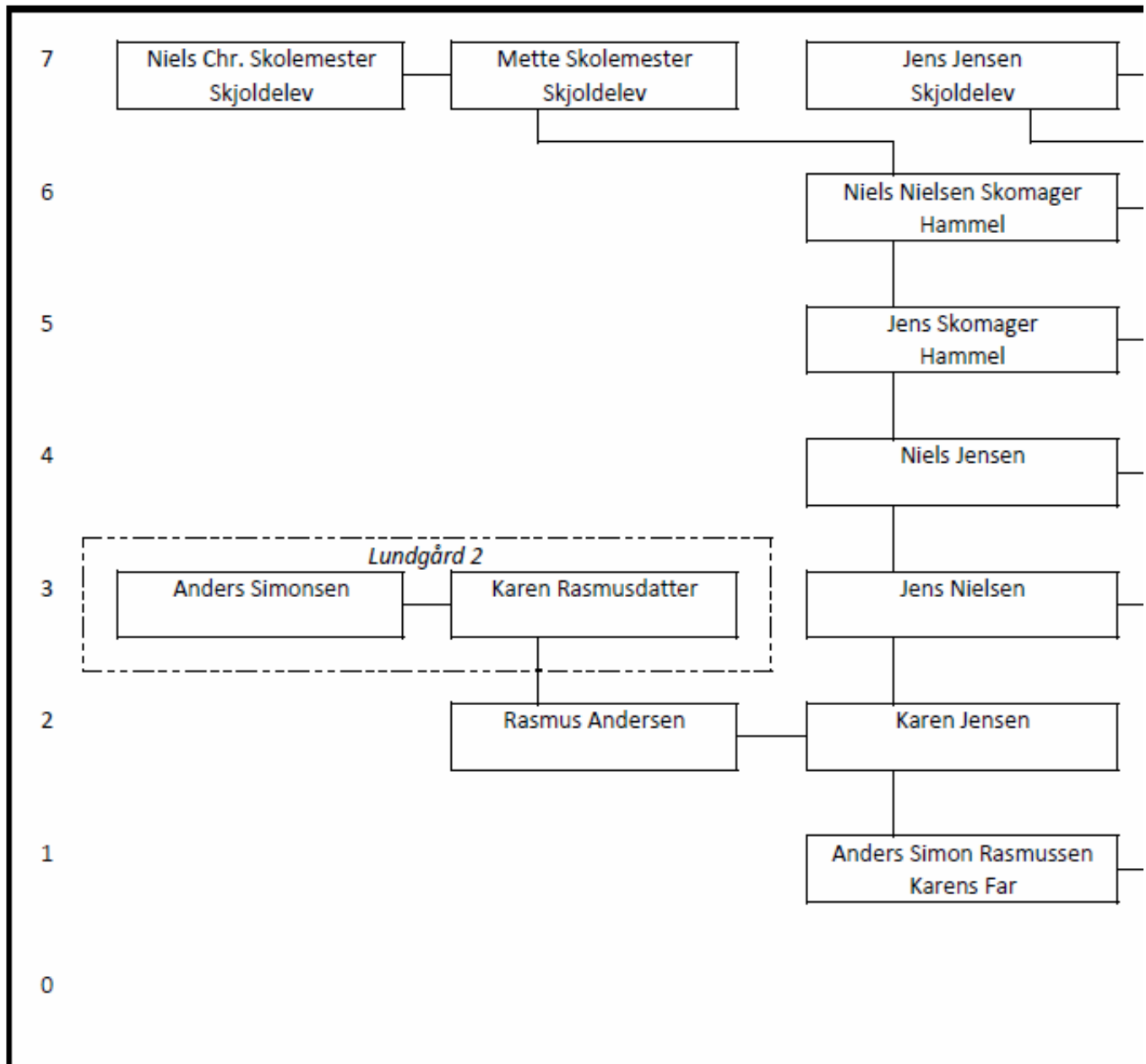
Sådan blev det ikke ved med at være, da de stigende priser på landbrugsvarer gjorde landets styre interesseret i at forøge produktionen af korn og kød af hensyn til landets økonomiske udvikling. Fællesskabet om jordens dyrkning blev anset for den største hindring for en modernisering af landbrugsdriften. Derfor blev der gennem anden halvdel af 1700-tallet lovgivet om opløsning af landsbyfællesskabet, således at hver mand ved udskiftning fik sin jord samlet og i flere tilfælde flyttede sin gård ud af landsbyen og ud på sin jord. Det betød udtynding af landsbyerne i den udstrækning, udflytningen fandt sted. Det skete aldrig med tvang fra statens side, men ved gulerodsmetoden over for ejerne af jorden. Resultatet blev et ændret landskabsbillede, hvor landsbyerne nok blev liggende, men mellem dem lå nu de udflyttede gårde med deres opdyrkede jord. Fællesskabet forsvandt og enestegårdene blev efterhånden de fleste.

# Dagligliv på landet

På landet var tilværelsen bygget op omkring husstanden i gårdene eller i husene. Fæstebonden var gårdens overhoved og sad for enden af bordet ved dagens måltider. Hans navn stod på fæstebrevet, kontrakten med godset, men gården kunne ikke klares uden en kone. Hun sørgede for huset og dagens måltider. Der var mange måltider: Davren om morgenen med smørrebrød og snaps, frokost midt på formiddagen med øllebrød og saltet sild, middagsmåltid altid med grød, klokken 5 om eftermiddagen vesperkost med smørrebrød, og så kom aftensmåltidet eller nadveren kl. 9 om aftenen med de samme retter som middagsmaden. Også dyrenes pasning og en række af markarbejderne hørte med til hendes og pigernes pligter. Der var nok at gøre for kvinderne, men rengøringen var heller ikke efter vores standard. Vi har beretninger om, at høns og ænder hørte til i stuen under bænken. Det gjorde hunden og katten selvfølgelig også. Alle husstandens medlemmer sov i faste alkover i den samme stue – og oppe under loftet stod mælken i store fade og trak fløde! Hvis der var store børn i familien, klarede

man sig uden fremmed hjælp. Men hvis de var for små, måtte man have en karl og en pige til hjælp. Børnene startede med at hjælpe til som 4–5 årige, det var deres forberedelse til voksenlivet. Var der ikke arbejde hjemme, kom de ud at tjene allerede som 8-9 årige. Lønnen var da kosten og måske et par træsko. Tjenestefolk var ikke tyende hele deres liv. Det var en uddannelsestid, hvor de forberedte sig på at overtage en fæstegård. Arbejdslivet er altid blevet fremstillet som strengt slid fra morgen til langt ud på aftenen. Det optog dagen – men vi skal huske, at det ikke var samme arbejdstempo, som vi kender. Der var altid tid til fest og leg. Når karlene og pigerne var på hoveri på hovedgårdens marker, gik det lystigt til. Der var talrige anledninger til gilder: Når markerne var tilsået, når høet var slået, når det var kørt ind osv. De unge var både i by og på land organiseret i ungdomsgilder, der skulle sørge for, at tilværelsen også blev festlig for de unge. Selvfølgelig var der også sorg og ulykker i menneskelivet under den ældre enevælde, hvor f.eks. børnedødeligheden var høj i alle samfundslag.

# Karens fædrende aner



## Direkte ane 7 generationer fra Karen

Ca. 1645 fødes i Skjoldelev en dreng der kaldes **Niels Christensen Skolemester**. Samtidig fødes i Skjoldelev en pige **Mette Nielsdatter**. De to gifter sig den 28. november 1675 i Lading kirke og bosætter sig i Skjoldelev. Niels dør senere end 1703 og Mette dør 4. januar 1733

## Direkte ane 7 generationer fra Karen

Ca. 1650 fødes i Skjoldelev en dreng kaldes **Jens Jensen** - Og der fødes en pige kaldet **Christense Jensen**. De to gifter sig og bosætter sig i Skjoldelev-

## Direkte ane 6 generationer fra Karen

Mette og Niels Skolemester får omkring 1694 en søn de døber **Niels Nielsen** - senere tager han navnet **Skomager**.

## Direkte ane 6 generationer fra Karen

Christense og Jens Jensen får omkring 1700 en datter de døber **Ingeborg Jensdatter**.

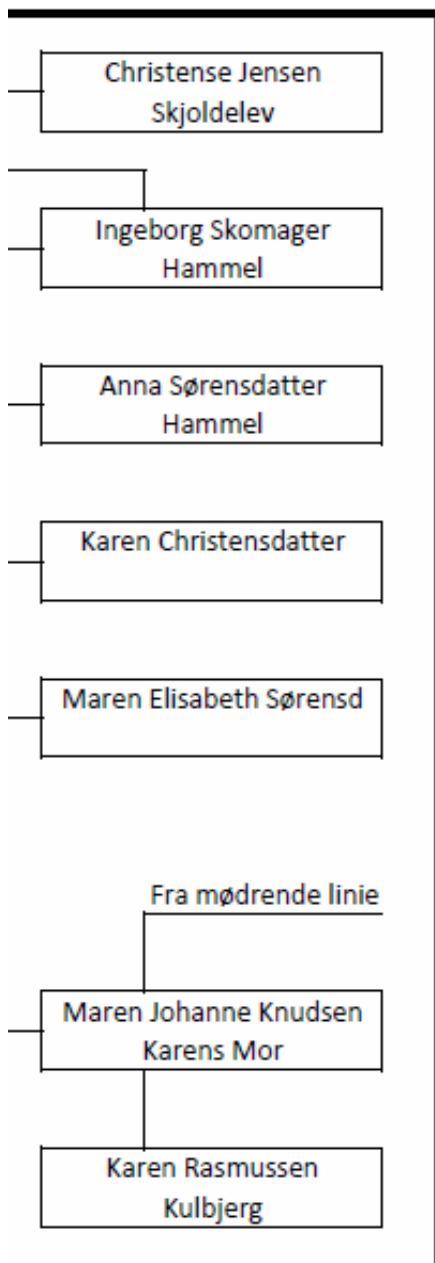
## Direkte ane 5 generationer fra Karen

Ingeborg og Niels Nielsen Skomager giftes sig den 13. august 1724 i Lading kirke. - de er bosat i Hammel han sikkert som skomager.

Ingeborg føder i 1729 en søn **Jens Skomager** han gifter sig den 3. november 1765 med **Anna Sørendatter** – vi ved ikke hvor Anna kommer fra Niels Skomager dør den 21. september 1740 og Ingeborg den 14. december 1767.

## Direkte ane 4 generationer fra Karen

Anna og Jens får 6 børn – den ældste fødes den 19. juni 1767 og døbes **Niels Jensen**. Niels gifter



sig omkring 1800 med **Karen Christensdatter** der er født den 9. august 1772. De bosætter sig i Galten. Jens dør den 25. maj 1782 og Anna dør i 1817.

### Direkte ane 3 generationer fra Karen

Karen og Niels Jensen får den 2. februar 1802 en søn de kalder **Jens Nielsen**. Jens gifter sig den 9. oktober 1830 i Galten Kirke med **Maren Elisabeth Sørensdatter** der er født den 20. december 1805. Vi kender ikke hendes forældre. Niels dør den 13. december 1836 og Karen den 10. februar 1849.

### Direkte ane 2 generationer fra Karen

Maren Elisabeth og Jens Nielsen får den 31. maj 1831 en datter **Karen Jensen**.

De er bosat i Galten. Jens dør den 4. marts 1876 i Nørre Vissing og Maren Elisabeth dør den 13. november 1838 i Galten

### Direkte ane 2 generationer fra Karen

Karen og Anders Simonsen fra Lundgård 2 linien får den 10. november 1825 en søn de døber **Rasmus Andersen**. De får yderligere 7 børn - der er bosat i Galten. De er bosat i Galten. Anders dør den 7 november 1859 og Karen dør den 25. januar 1878.

### Direkte ane 1 generationer fra Karen

Karen Jensen og Rasmus Andersen gifter sig den 20. december 1859 i Galten kirke.

Den 12. juni 1860 får de sønnen **Anders Simon Rasmussen**. Rasmus dør i Skanderup den 12. april 1908 og Karen Andersen dør i Galten 21. august 1864

### Direkte ane

Anders Simon Rasmussen gifter sig den 19. januar 1892 med Maren Johanne Knudsen fra den mødre linie. De bosætter sig i Skanderup. De får den 23. juni 1897 **Karen Rasmussen** - de får yderligere 1 søn i 1900. Anders Simon dør den 24 november 1904 og Maren Johanne dør den 31. december 1954

# Hvad sker der generelt i de år

## LANDBOSAMFUNDET

Landbosamfundet bestod af forskellige grupper, hvor tilhørsforholdene bestemtes af forholdet til jorden. Herremændene ejede normalt jorden. De øvrige var for det meste fæstere hos disse godsejere og havde brugsretten, som de skulle svare afgifter for. Samtidigt havde folk en hel del til fælles, som de organiserede på landsbymøder. Sidst i 1700-tallet levede 80% af den danske befolkning på godt 800.000 på landet. Den samme fordeling gjaldt stort set endnu i slutningen af 1840'erne. Giftealderen var generelt noget højere end nu - 30 år for mænd og 28 for kvinder. Den nye generation måtte vente, til den gamle ikke længere kunne klare arbejdet. Det betød, at familietyper var kernefamilien og ikke den ofte idylliserede tre-generations-familie. Årligt blev der født godt 3% af befolkningsantallet, i dag er det kun 1,1%. Spædbørnsdødeligheden var stor igennem hele perioden. Først når børnene var kommet i tiårsalderen, var de ude af farezonen. Da var der imidlertid faldet 30% fra på landet og 40% i byerne. Til trods for den store børnedødelighed udgjorde børneflokkene en tredjedel af samfundets befolkning.

Blandt hovedgrupperne på landet var godsejerne. De ejede sammen med kronen og nogle stiftelser landets knap 800 hovedgårde samt så godt som alt bøndergods. Greverne og baronerne havde de største besiddelser, ofte ejede de flere hovedgårde. De ca. 60.000 bønder havde deres gårde i fæste. Husmændenes antal steg fra ca. 25.000 til ca. 110.000 i løbet af perioden. De havde kun lidt jord, derfor drev de også andre erhverv. De var fiskere, daglejere eller landsbyhåndværkere. Det var først i 1801, at man lagde en præcis grænse mellem en gård og et hus på 1 tønne hartkorn. Herudover fandtes endnu to befolkningsgrupper, tyendet og inderster, som også blev kaldt for indsiddere. De er lidt vanskelige at afgrænse i forhold til de andre, fordi en karl måske var en gårdmandssøn, der senere skulle overtage gården. En indsidder var ofte fattig og havde lejet sig ind hos en gårdmand, men han kunne også godt være en gammel gårdmand på aftægt.

De fleste boede i landsbyer, og gårdene havde jordfællesskab. Hver bondegård havde sine agre fordelt over hele bymarken. Man deltes altså om den gode og dårlige jord.

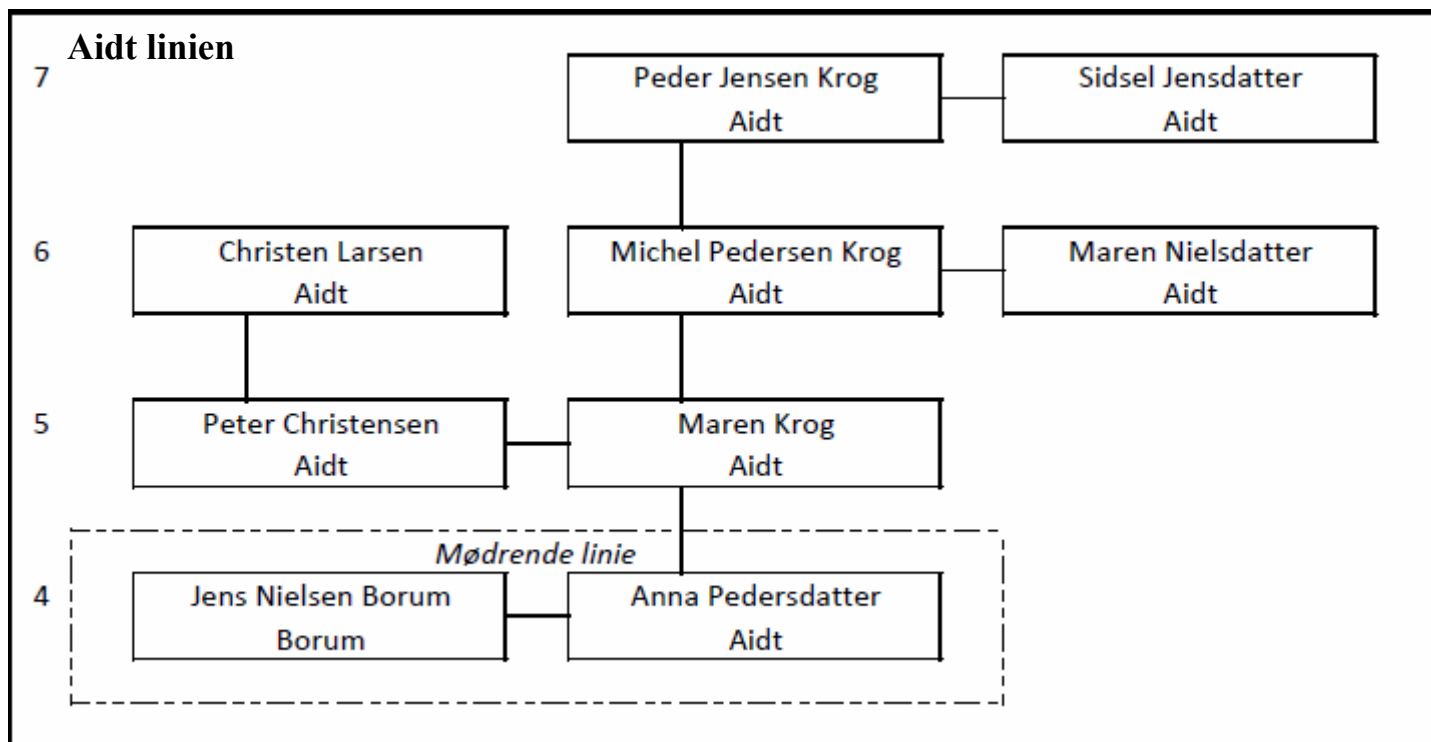
Mere end halvdelen af byens tilliggende var

fællesarealer, som gadejord, skov, overdrev og moser. Man drev kvægdriften i fællesskab på græsningsarealerne, mens hver gård selv dyrkede agerbruget efter systemer, som varierede fra egn til egn. På øerne og i Østjylland var det mest det såkaldte trevangsbrug, hvor man skiftede mellem vintersæd, forårssæd og braklægning. Selv om bønderne ikke dyrkede deres jord i fællesskab, måtte de tage hensyn til hinandens arbejdsrytme. Derfor afholdt de jævnligt møder, de såkaldte bystævner, for at lægge planen og ordne de forskellige mellemværender. Hovedreglerne var nedfældet i såkaldte vider. Landboerne holdt en række fester i fællesskabet, men ellers var der standsforskelle mellem grupperne. Gårdmændene afgjorde tingene alene på bystævnet. De andre måtte godt være til stede, men de havde ingen stemmeret, skønt også de skulle rette sig efter, hvad der var blevet bestemt. Kom nogen fra husmandsstanden i nød, kunne de dog regne med hjælp fra fællesskabet. Og de fattige, der ikke kunne klare sig selv og heller ikke havde familie til at forsørge sig, blev på præstens anmodning sendt på omgang til bispising.

Fæsteforholdet var fastlagt i det fæstebrev, som godsejeren og bonden skrev under på ved fæstets indgåelse. Bonden skulle yde tre ting: Indfæstningen skulle normalt betales med et fastsat pengebeløb. Landgilden afregnedes en gang om året med et pengebeløb eller en naturalieydelse. Hoveriet var en arbejdsydelse. Fæstebrevet bestemte ikke det sidste nærmere end "efter sædvane". Sandsynligvis lå det normalt på 3-4 arbejdsdage om ugen pr. gård, men der kunne være store udsving. Det var kun de bønder, der boede i nærheden af godset, der var hoveripligtige. Hvis afstanden fra gården var for stor, ville godsejeren hellere have ydelsen i pengeform og betale en karl. Mange steder havde man kombineret pengeydelsen med få dages hoveri i høsttiden. Fæstebrevet forpligtede bonden til at betale sine skatter til tiden, men godsejeren hæftede selv for beløbet, hvis bonden ikke kunne betale. Hovedgårdsjorden var derfor skattefri. Godsejeren førte en liste over sine bønderkarle og bestemte, hvem af dem der skulle springe soldat. Fra tidligt i 1700-tallet var karlene (stavns)bundet til det gods, de var vokset op på, og kunne ikke forlade det uden godsejerens godkendelse. Den kunne de dog købe.

Godsejeren var så afgjort den stærkeste i forhold til den øvrige landbefolkning. Men forholdet var nogenlunde i balance, for også godsejeren var

afhængig af, at det fungerede. Heri lå en form for sikkerhed, som forhindrede de værste overgreb.



#### Direkte ane 7 generationer fra Karen

Ca. 1666 fødes i Aidt en dreng **Peder Jensen Krog**. Ca. 1675 fødes ligeledes i Aidt en pige **Sidsel Jensdatter**. Vi kender ikke til deres forældre. De gifter sig omkring 1700. De hedder Krog fordi de driver gården Krogen i Aidt. Den 2. maj 1713 dør Sidsel - Peder dør 13. november 1741 efter at have overlevet endnu 2 koner.

#### Direkte ane 6 generationer fra Karen

Den 27. februar 1701 får de sønnen **Michel Pedersen Krog**. Han gifter sig den 2. december 1731 i Aidt kirke med **Maren Nielsdatter** fra Aidt (vi kender ikke hendes forældre).

#### Direkte ane 6 generationer fra Karen

Ca. 1700 fødes i Aidt en dreng **Christen Larsen**. Vi kender ikke hans forældre eller hvem han gifter sig med. Han er bosat i Aidt. Christen dør i Aidt i 1743

#### Direkte ane 5 generationer fra Karen

Christen får ca 1735 en søn **Peder Christensen**

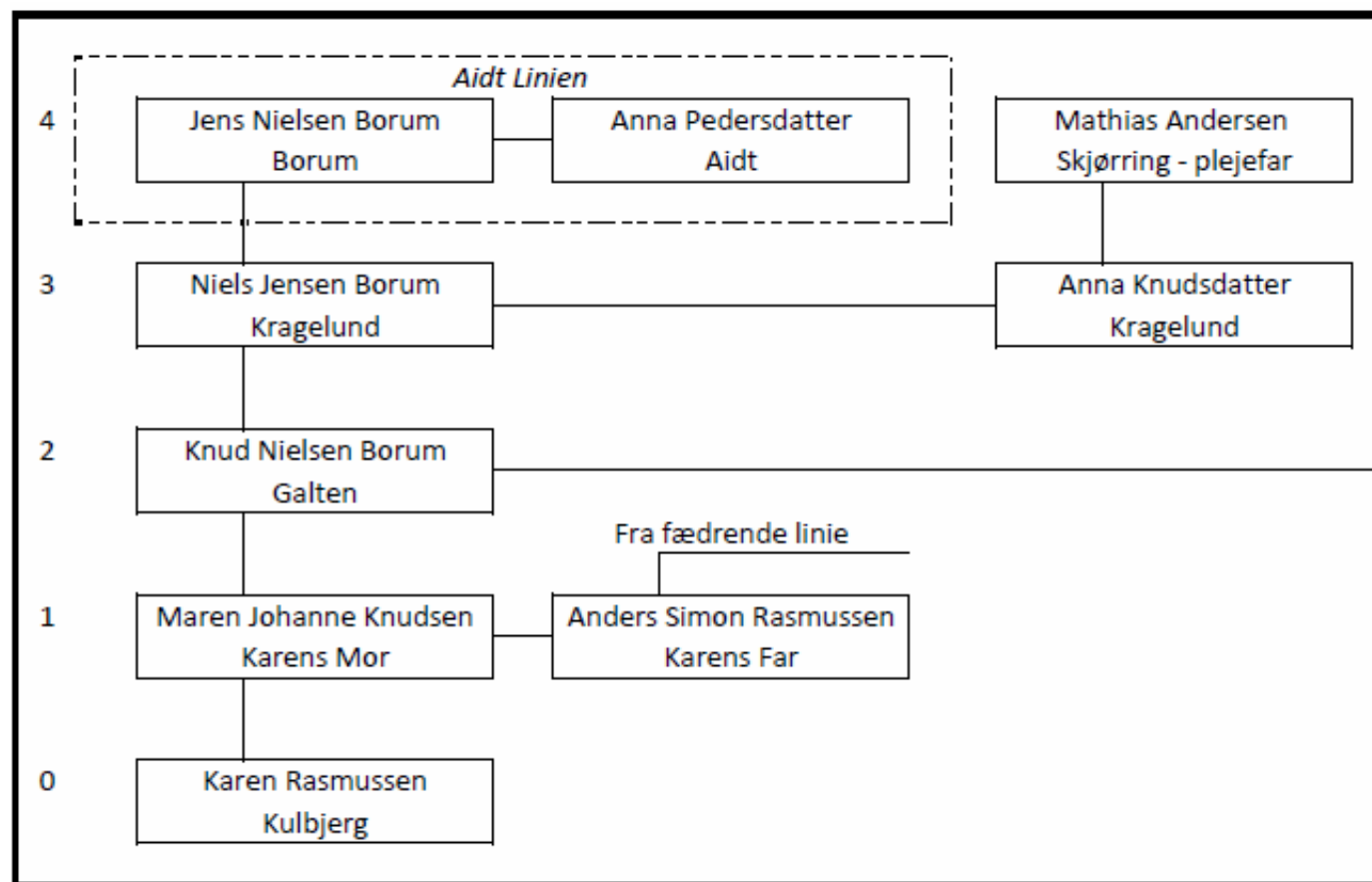
#### Direkte ane 5 generationer fra Karen

Maren og Michel Pedersen Krog får den 17. maj 1737 datteren **Maren Mikkeldatter**. De er bosat i Aidt. Maren dør den 14. juli 1755 - Michel dør i 1771.

#### Direkte ane 4 generationer fra Karen

Maren Mikkeldatter og Peder Christensen gifter sig i 1766 i Aidt Kirke. De får den 11. maj 1766 datteren **Anna Pedersdatter**. 1737 fødes i Borum en dreng som blev kaldt **Jens Nielsen Borum** Vi kender ikke noget til hans forældre. Men de to finder sammen og bliver gift omkring 1786. Maren dør i Aidt den 14. april 1784 - Peder dør i 1808 efter at have overlevet endnu 2 koner.

## Karen mødrende aner



### Direkte ane 4 generationer fra Karen

I 1737 fødes i Borum en dreng som blev kaldt **Jens Nielsen Borum** – Han gifter sig i 1786 med **Anna Pedersdatter** fra Aidt linien. De er bosat i Borum Mølle. Jens dør i April 1806 og Anne dør den 7. maj 1808.

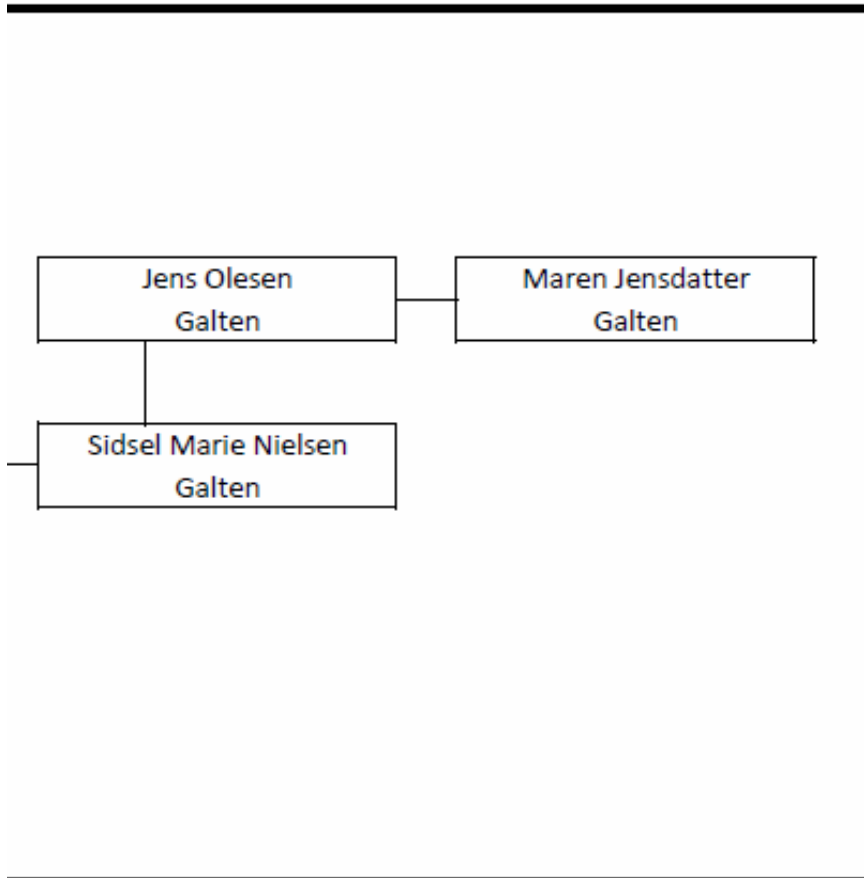
### Direkte ane 3 generationer fra Karen

Anna og Jens Nielsen Borum får i 1787 sønnen **Niels Jensen Borum**. Han gifter sig den 7. april 1827 i Skørting kirke med **Anna Knudsdatter**, hun er født den 22. april 1803 i Skjørting. De bosætter sig i Kragelund ved Silkeborg. I 1837 idømmes Niels 60 års tugthus for indbrud og tyveri – han benådes dog i 1843. Den 2. juni 1849 flyttede de fra Kragelund og ind i et af Frijsenborgs huse i Haurum.

### Direkte ane 2 generationer fra Karen

Anna og Niels Jensen får den 18. januar 1835 sønnen **Knud Nielsen** – Knud gifter sig omkring 1864 med **Sidsel Marie Jensen** som er født i 1842 som datter af **Marie Jensdatter** og **Jens Olesen**,. – Knud Nielsen er bosat i Galten og ernærer sig som Kreaturhandler. Han opnår at blive Danmarks ældste mand inden han dør som 104 årig i 1939. Sidsel dør den 14. februar 1901.





#### **Direkte ane 1 generationer fra Karen**

Sidsel Marie og Knud Nielsen Borum får 6 børn – heraf dør 3 i løbet af første måned. Den ældste fødes 26. juli 1866 hun hedder **Maren Johanne Knudsen**. Hun gifter sig den. 19. januar 1892 med Anders Simom Rasmussen fra den fædrende side. De bosætter sig i Skannerup.

#### **Direkte ane**

De får den 23. juni 1897 **Karen Rasmussen** – de får yderligere 1 søn i 1900.

# Lidt oplysninger ved siden af

## En Præsteslægt

Peder Nielsen Fogh (Karen 10 generation)  
Lyngbygård Sporup, fik udover Mikkil Pedersen Fogh flere andre børn - en af dem Niels Pedersen Fogh blev Sognepræst i Storning, Stjør og Galten sogne i 26 år - fra 1602 til sin død 1628



Han fik 9 børn bl.a. datteren Maren - Hendes 1. ægtemand var Mads Riber (se ovenfor) og hendes 2. mand var Jens Snepstrup.(se ovenfor). Hun fik sammen med Mads Riber sønnen Niels Madsen Fog (se ovenfor). Så den familie sad på embedet i 93 år i træk. Fogh slægten har fostret et antal af præster over hele Danmark.

## Kulbjerggård og slægten

Karens svigerforældre Sørine og Niels Madsen Andersen købte jo Kulbjerggård i 1913. De købte den af Jens Peder Gammelgård som ligesom Karen stammer direkte fra Jens Jensen Lundgård som skiftede navn til Gammelgård (6 generationer fra Karen).

## Danmarks ældste mand

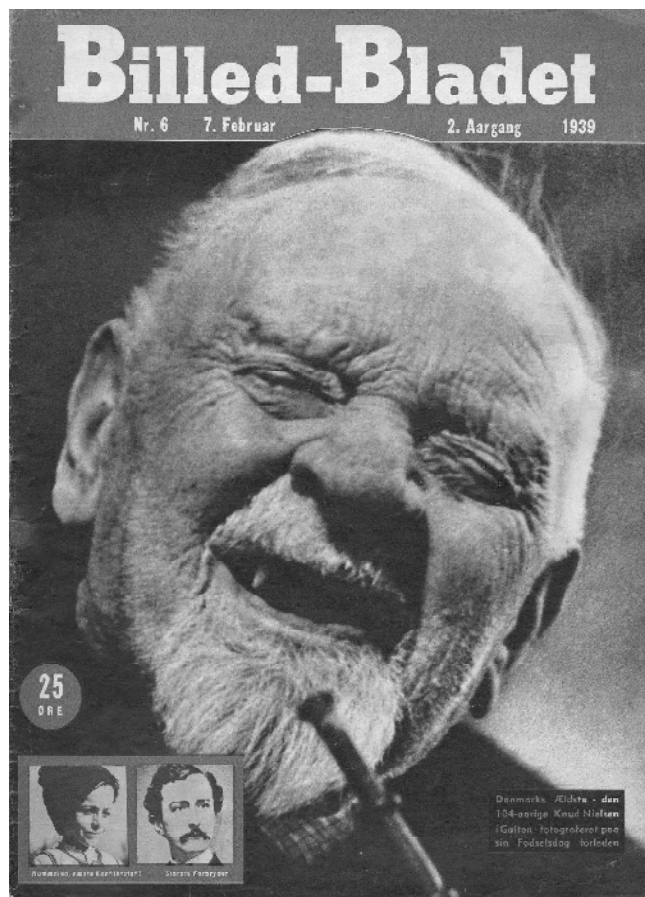
Knud Nielsen (2 generationer fra Karen) der er født i 1835 nåede i 1939 som 104 årig at være Danmarks ældste mand.

Billedbladet besøgte ham og havde ham på forsiden den 7. februar 1939.

En anekdote fortæller at Knud da han kom op i 90serne, altid sagde at hun ville blive 100 år.

Han blev de 100 år og levede i flere år efter og han sagde "a trowr han har glemt mig"

Knud døde den 22. maj 1939.



## Gammelgård slægten

Jens Jensen Lundgård (6 generationer fra Karen) overtog fæstet på Gammelgård ved Storning og samtidig skiftede han navn til Gammelgård. Dermed blev han stamfader til den Gammelgård slægt, som der er så mange efterkommere af i Galten området.

Gammelgårdslægten har også ejet en del af gårdene i Røgen/Farre blandt andet Svingelgården, Kraruplund, Sporuplund, Brunbjerggård, Damagergård, Kuldbjerggård og Oustrupgård.

Oustrupgård har også tidligere være meget tæt på Karens aner.

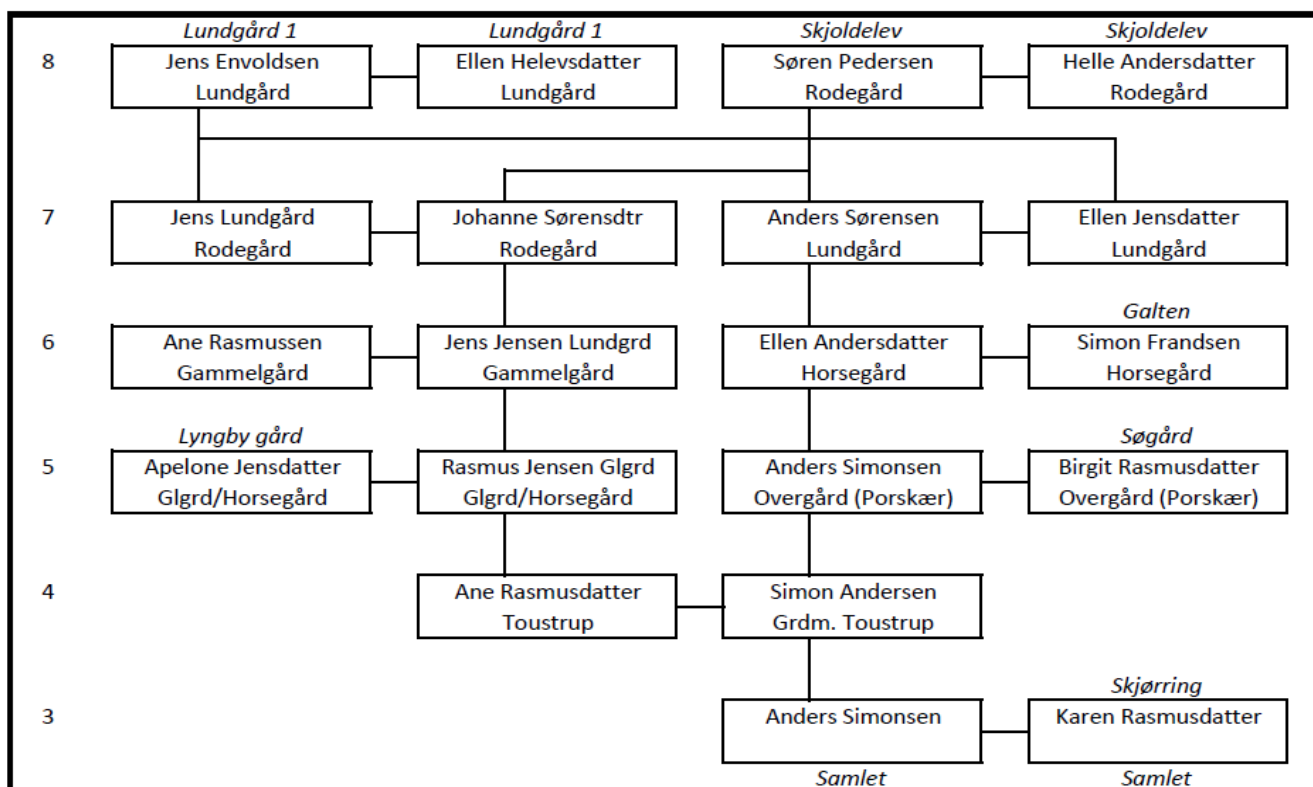
Jens Albertsen på Rodegård (7 Generationer fra Karen) får en søn der overtager driften af den gennem et par generationer.

## “Dobbelte aner”

Flere steder i anelisten står der om 2 søskende at de begge er aner til Karen. Der er også flere tilfælde af par i anelisten med fælles oldeforældre.

Mest kompleks kan ses i Lundgård2 tavlen hvor et søskendepar fra Lundgård gifter sig med et søskendepar fra Rohdegård. (generation 7 fra Karen).

De to pars oldebørn gifter sig med hinanden og viderefører linien (generation 4 fra Karen)



## En storkøbmand i familien

# Rasmus Pedersen Thestrup

*„Hvad min herkomst angår, da er jeg af Canne og Balle slægten såvel som af Ruud og Saxild slægten og min faders oldefar ved navn Rasmus Michelsen boede og døde ved Canne. På min mødrende side da er jeg af Fogh og Borum slægten såvel som af Leth og Lyngbygårds slægten. Alle gudskelov ærlige mennesker.“*

### **Sådan har Rasmus Pedersen Thestrup stolt beskrevet sine aner i sin stambog.**

*Rasmus er ikke direkte ane til Karen, men er søn af Ingeborg Pedersdatter Fogh som er datter af Maren og Peder Nielsen Fogh på Lyngbygård ved Sporup (10 generationer fra Karen)*

28. juni 1588 fødtes Rasmus Pedersen Thestrup i Nedergård i Thestrup, som hans forældre Peder Nielsen og Ingeborg Pedersdatter Fogh havde overtaget og var flyttet ind i ved deres giftermål i sommeren 1587. Nedergård havde tidligere været ejet af Ingeborgs søster Maren Pedersdatter og hendes mand Clemend Rasmussen, men de var sammen med deres børn og andre fra gården døde ”i den store pest, som raserede i Testrup i 1585”. Faderen var bonde, gårdejer i Testrup, men han var også Sandemand – én af 88 sandemænd, der som led i retsplejen var udpeget i Ning herred, og hvis opgave det var at skulle udtale sig om særlige retssager ved herredstinget.

Som 11-årig blev Rasmus sat i skole i Århus hos Mads Ringedegn, der skulle lære ham at læse, skrive og regne. På den tid var det helt ualmindeligt, at en bondesøn blev sendt i skole – sognets øvrige bønderbørn måtte nøjes med, hvad degnen om søndagen i Mårslet kirke kunne lære dem af katekismen på remse.

Da forældrene otte dage før Skt. Mortens dag i november 1602 – efter 3 års skolegang i Århus – sendte deres søn til skole i Lübeck, for at han også der kunne lære at skrive og regne, fornemmer man, at der var tiltænkt Rasmus en anden fremtid end bare den engang at skulle overtage gården og være bonde.

I Lübeck var Rasmus i et halvt år. Da han i pinsen 1603 vendte hjem til Testrup, var der sket noget – faderen, moderen og alle hans fem søskende var i påsken døde af pest. For anden gang inden for få år var denne gårds beboere nu udslettet af den smittefarlige og dødelige pest, der i 1500- og 1600-tallet bredte sig over hele Europa, og som der dengang ikke fandtes behandlingsmulighed for.

15 år var han, og hele hans familie var døde. Kun havde han selv overlevet, fordi han havde været borte fra hjemmet, mens forældre og søskende efter tur var bukket under for pesten.

To år blev han på gården i Testrup. En morbror, Mikkel Pedersen Fogh, (9 generationer fra Karen) kom til at bestyre Nedergård, og selv drog Rasmus i påsken 1605 til Århus, hvor han den 11. juli samme år svor sin borgered på byens Rådhus, der dengang lå på Store Torv lige overfor Domkirkens indgang.

Århus var en by med henved 4000 indbyggere. Men hvad ville Rasmus i Århus? Jo, han ville være købmand – hvem ved, måske havde han fået lysten til købmandsfaget under sit skoleophold i den rige købmandsby Lübeck.

I Århus fandt Rasmus sig en pige, Maren, der var datter af bødker Oluf Mikkelsen og hans kone Mette Christensdatter. De giftede sig og flyttede til Terpesgård i Mejlgade, hvor de boede de følgende 6 år, og hvor deres første 3 børn kom til verden. I påsken 1617 flyttede de ind i den købmandsgård, som Rasmus i 1616 havde købt af borgmester Vilhelm Worm, og her boede de resten af deres liv.

Som købmand i Århus handlede Rasmus med omegnens bønder. Han købte deres landbrugsvarer og solgte til gengæld forbrugsvarer til dem. Det korn, kvæg, huder og smør han købte, kunne ikke afsættes i Århus – dertil var byen for lille, men det fragtedes blandt andet til København, hvor det solgtes, og med tilbage til Århus var der vin, salt, te, strømper, knapper, sko, slibesten, tjære, sukker, tobak og meget andet, som der var brug for i landhusholdningerne.

Nedergård i Testrup leverede naturligvis varer til købmandsgården i Århus og på gårdens varer



opnåede han dobbelt fortjeneste ved først at sælge til sig selv og derefter sælge videre. Men det alene kan ikke være forklaringen på hans succes. Sparsommelighed og flid må have præget hans første år som selvstændig – senere er det gået mere af sig selv. Hvor velstand er kommet velstand til.

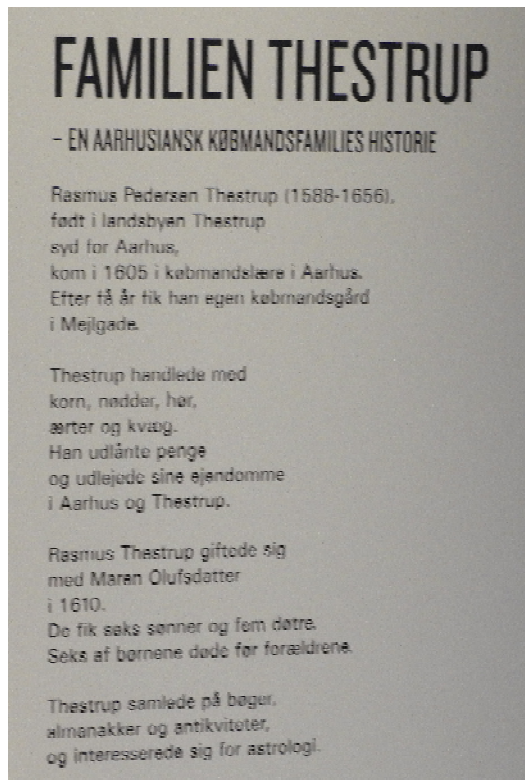
De penge, Rasmus tjente, investerede han i flere gårde. Han ejede gårde i Malling, Hørret, Mårslet og Børup. Det gav igen større fortjeneste til købmanden, som startede opkøb af boder – beboelsesejendomme i Århus. På Brobjerg, I Kannikegade, i Skolegade, i Graven, i Klostergade og mange andre steder i byen havde han efterhånden ejendomme, og han må have ejet en stor del af Århus. Ved sine investeringer var han blevet en holden mand.

Havde man først slået sig op som købmand, var man indtrådt i byens øverste og ledende sociale lag. Byens borgmester og byens rådmænd var alle købmænd – sådan var det bare. Det gjaldt også for bondedrenge, der var draget til byen, og som en komet var skudt op og blevet sin bys matador og

store ejendomsbesidder. Han blev rådmand og deltog i byens lokale styre, der foregik fra rådhuset, hvor de administrative opgaver som borgerligt ombud som regel for et år ad gangen gik på skift mellem denne byens elite af borgmester og rådmænd.

Rasmus døde den 22. januar 1656 og er begravet inde i Århus Domkirke hvor hans familiegravsted er dækket med fliser og en smuk sten. Der er en mindetavle med følgende indskrift:

*Rasmus Pedersen Thestrup, fordem borger i Århus levede med sin kære hustru Maren Olufsdatter et ærligt og kristeligt ægteskab der varede 46 år. Gud velsignede dem med 11 børn, 7 sønner og 4 døtre. Han døde den 22 januar år 1656, 67 år gammel. Hans hustru døde den 11 februar 1657, 65 år gammel. Gud give de tro kristne en glædelig og ærefuld opstandelse. Rasmus Pedersen Thestrup den ærlige mand, hviler her sammen med kone og børn. Når Røsten klingrer overalt i verden, skal de opstå fra de døde, dømmes, og da skal de vidt spredte samles og få evig glæde. Den giver Gud os alle sammen ved Vor Herre Jesus. Amen.*



*Rasmus Pedersens Thestrups betydning i Århus ses ved at Den Gamle By i den nye underjordiske udstillingshal - der blev indviet her den 12. april 2017 - har valgt at lade familien Thestrup fortælle deres historie ved hjælp af filmklip. Rasmus og Maren og to af deres børnebørn står i porten til købmændsgården og fortæller om deres historie og om dagliglivet. - Rasmus Pedersen Thestrup skrev jo selv sit livs beretning ned i det han kalder sin Stambog - så man har der en sjælden beskrivelse af en købmands families liv for 400 år siden.*

# En forfader hugget i kalksten

*Figursten i Harlev kirke over Søren Pedersen Leth (8 generationer fra Karen), f. i Skibby, der boede og døde på Harlevholm*

*Lysgrå kalksten, 192x107 cm, med kraftig nedslidt indskrift, med reliefversaler, der yderligere er ødelagt af et brut skråt over skriftfeltet. Under et tredelt bueslag ses bonden og hans to hustruer i trekvartfigur, alle med sammenlagte hænder foran brystet. Manden har skulderlangt hår og fuldskæg samt pibekrave over den bredtfoldede kappe. De ensklædte kvinder bærer konehue og stiv, midtdelt krave over folderig kappe med slag. Foran den første hustru, til heraldisk højre for manden, ses overkroppen af deres afdøde barn, hvis hoved hviler på en pude. Under det indrammede skriftfelt er afdødes tre bomærkeskjolde, i midten mandens, med sammenskrevne initialer SP, begge hustruer har som vanligt et Jesumonogram over deres initialer, til heraldisk højre AMD, til venstre ECD.*

*I stenens nedre hjørner cirkler om englehoveder; baggrunden kraftigt prikflugget. Stenen lå indtil 1927 i skibets midtgang lige op til kortrappen, nu i våbenhuset, rejst op mod skibets sydmur.*



## Oversigt over Karens aner alfabetisk

*nummeret betyder antal på generation fra Karen*

7	Jens	Albertsen	1656	8	Helle Mikkelsdatter Fogh	1600
6	Ellen	Andersdatter	1690	9	Mikkel Pedersen Fogh	1570
6	Dorthe	Andersdatter	1700	8	Sidsel Frandsdatter	1620
8	Helle	Andersdatter	1625	6	Simon Frandsen	1687
15	Maren	Andersdatter	1375	10	Peder Frandsen	1540
2	Rasmus	Andersen	1825	5	Rasmus Jensen Gammelgård	1728
4	Simon	Andersen	1754	8	Jens Mortensen Hvass	
8	Peder	Andersen	1637	8	Ellen Herlevsdatter Høg	1610
9	Anders Michelsen	Bonde	1590	9	Herlev Andersen Høg	1565
3	Niels Jensen	Borum	1787	10	Anders Høg	1535
4	Jens Nielsen	Borum	1737	8	Alberth Ibsen	
5	Niels Christian	Børsting	1736	10	Jens Ibsen	1540
4	Karen	Christensdatter	1772	7	Maren Jacobsdatter	1662
5	Peder	Christensen	1735	3	Marie Jensdatter	1815
7	Jørgen	Christensen	1670	5	Apelone Jensdatter	1733
8	Jens	Enevoldsen	1605	6	Kirsten Jensdatter	1685
10	Peder Nielsen	Fog	1531	6	Helle Jensdatter	1704



# Et præsteslægt gennem 200 år



Billede taget af øverste del af præstetavlen i Harlev Kirke. Som skrevet heri var Peder Kaae (11 generationer fra Karen) den første protestantiske præst i Harlev. Han efterfulgtes af sin søn Daniel Pedersen Kaae. Han efterfulgtes af sin søn Mads Danielsen Kaae - Mads fik bl.a 2 døtre den ene giftede sig med Søren Pedersen Leth - fra stenen på forrige side. - Den anden datter giftede sig med Laurids Sørensen som blev næste præst. Han afløstes af deres søn Jens Lauridsen - som igen afløstes af sin søn Jens Jensen. Såden gik der lige 198 år med præster i et embede der gik i arv indefor slægten.

6	Ingeborg	Jensdatter	1700	15	Peder	Kanne	1370
7	Ellen	Jensdatter	1655	16	Michel	Kanne	1340
7	Sidsel Marie	Jensdatter	1675	17	Karl	Kanne	1280
9	Sidsel	Jensdatter	1570	1	Maren Johanne	Knudsdatter	1866
10	Anne	Jensdatter	1550	3	Anna	Knudsdatter	1803
2	Karen	Jensen	1831	5	Maren Mikkelsdatter	Krog	1737
2	Sidsel Marie	Jensen	1842	6	Michel Pedersen	Krog	1701
4	Rasmus	Jensen	1768	7	Peder Jensen	Krog	1665
4	Niels	Jensen	1767	5	Karen Christensdatter	Krogh	1745
7	Jens	Jensen	1650	9	Mads Danielsen	Kaae	1587
7	Christense	Jensen	1653	10	Daniel Pedersen	Kaae	1540
10	Niels	Jensen	1564	11	Peder	Kaae	1516
11	Peder	Jensen	1560	12	Søren Pedersen	Kaae	1460
13	Simon	Jensen	1420	13	Peder	Kaae	1435
6	Rasmus	Jørgensen	1692	6	Christen	Lassen	1700
6	Jens	Jørgensen	1702	10	Søfren	Lauridsen	1550
14	Michel Pedersen	Kanne	1405	11	Mogens Jensen	Lemvig	1525

7	Anna Sørensdatter	Leth	1653	7	Birgitte	Sørensdatter	1652
8	Søren Nielsen	Leth	1635	7	Johanne	Sørensdatter	1667
9	Peder Nielsen	Leth	1609	8	Inger	Sørensdatter	1639
10	Maren Nielsdatter	Leth	1539	7	Anders	Sørensen	1655
10	Niels	Leth	1580	9	Enevold	Sørensen	1575
11	Niels Nielsen	Leth	1510	12	Michel Lassen	Thestrup	1465
12	Niels	Leth	1480	13	Lars Michelsen	Thestrup	1430
6	Jens Jensen	Lundgård	1687				
7	Jens Jensen	Lundgård	1651				
8	Ane Mathilde	Madsdatter	1620				
9	Anna	Madsdatter	1590				
11	Johanne	Maquardsdatter	1515				
11	Hanne	Mikkelsdatter	1500				
11	Jens	Mikkelsen	1500				
10	Eddel	Mogensdatter	1560				
5	Anne Marlene	Nielsdatter	1767				
6	Maren	Nielsdatter	1705				
7	Mette	Nielsdatter	1647				
9	Apelone	Nielsdatter	1594				
2	Knud	Nielsen	1835				
3	Jens	Nielsen	1802				
11	Frands	Nielsen	1505				
3	Jens	Olesen	1815				
4	Anna	Pedersdatter	1766				
7	Karen	Pedersdatter	1662				
10	Magrethe	Pedersdatter	1572				
6	Rasmus	Pedersen	1683				
9	Frands	Pedersen	1580				
9	Kirsten	Pedersen	1568				
10	Peder	Pedersen	1590				
10	Søren	Pedersen	1560				
11	Peder	Pedersen	1530				
3	Karen	Rasmusdatter	1798				
4	Ane	Rasmusdatter	1759				
5	Birgitte	Rasmusdatter	1726				
6	Ane	Rasmusdatter	1690				
10	Helle	Rasmusdatter	1550				
12	Maren	Rasmusdatter	1470				
13	Rasmis	Rasmusdatter	1435				
<b>0</b>	<b>Karen</b>	<b>Rasmussen</b>	<b>1897</b>				
1	Anders Simon	Rasmussen	1860				
5	Jens	Rasmussen	1743				
7	Frands	Rasmussen	1646				
3	Anders	Simonsen	1795				
5	Anders	Simonsen	1725				
8	Rasmus	Simonsen	16xx				
12	Niels	Simonsen	1475				
7	Niels Christian	Skolemester	1645				
5	Jens	Skomager	1729				
6	Niels Nielsen	Skomager	1694				
7	Peder Rasmussen	Søgård	1654				
3	Maren Elisabeth	Sørensdatter	1805				
5	Anna	Sørensdatter	1732				